

VILLA CARDILIO (TORRES NOVAS, SANTARÉM): UNA REVISIÓN DESDE LA NUMISMÁTICA¹

Noé Conejo Delgado²

Universidad de Sevilla / Universidade de Lisboa

ccvdenoe@hotmail.com

ABSTRACT:

The archaeological excavations carried out in the Roman villa of Villa Cardilio (Torres Novas, Santarém) have uncovered numerous numismatic findings. The study of these coins and other archaeological objects (ceramics, amphorae, glass, etc.) allows us to reflect on the economy and society of this place, which was dedicated to the residence, human consumption and the possible production of agricultural goods; and its relationship with the rest of the Roman Lusitania.

Key-Words: Villa. Coin. Roman economy. Rural world. Property.

RESUMO

As diversas intervenções arqueológicas realizadas na villa romana da Villa Cardilio (Torres Novas, Santarém) colocaram a descoberto numerosos achados numismáticos. O estudo das moedas em conjunto com outros objetos arqueológicos (cerâmicas, ânforas, vidros) não permite ter uma visão completa sobre o espaço residencial, o consumo e a possível produção de bens agrícolas, assim como o comportamento social e económico das elites que aqui viviam, contribuindo estabelecer uma relação desta villa com a restante província da Lusitânia.

Palavras-Chave: Villa. Moeda. Economia romana. Mundo rural. Propriedade.

UNAS NOTAS INTRODUCTORIAS

Las numerosas intervenciones arqueológicas efectuadas sobre el yacimiento romano de *Villa Cardilio* (Torres Novas, Santarém) han aportado una cantidad de moneda elevada (118 piezas), junto a un amplio volumen de materiales arqueológicos de diversa índole: cerámicas, vidrios, mosaicos, estucos y piezas elaboradas en hierro.

Este registro monetario, bastante interesante desde un punto de vista cuantitativo y cualitativo, es una buena oportunidad para poder realizar una revisión histórica de este yacimiento, ubi-

1 Para la realización de este artículo ha sido fundamental los apoyos recibidos de Margarida Moleiro y Catarina Nascimento del Museo Municipal Carlos Reis, de Torres Novas, y las pertinentes autorizaciones de António João Nunes Monteiro, a quienes agradecemos su disposición y buen hacer.

2 Miembro del Grupo de Investigación: "De la Turdetania a la Bética" (HUM-150) de la Universidad de Sevilla. Alumno en régimen de cotutela internacional de doctorado entre la Universidad de Sevilla y la Universidade de Lisboa. ccvdenoe@hotmail.com

cándolo desde una perspectiva social y económica en el devenir histórico de la antigua provincia romana de la *Lusitania*. Por ello, la estructuración de este trabajo se encuentra articulada en varios puntos fundamentales: el primero, destinado a una descripción breve de *Villa Cardilio*. El segundo, realizar un comentario sobre la moneda hallada en las diferentes intervenciones, donde efectuará una comparativa entre yacimientos cercanos de ambas realidades (urbana y rural). El punto tercero, dedicado a elaborar una caracterización social de *Villa Cardilio*, donde se compaginan los datos aportados por el registro numismático, los demás materiales arqueológicos y la entidad del yacimiento. El cuarto y último punto comprende las características técnicas del catálogo de monedas que hemos estudiado.

VILLA CARDILIO

Situada a 3 km al sur de Torres Novas, en pleno distrito de Santarém, *Villa Cardilio* ha sido objeto de numerosas intervenciones arqueológicas desde los años 30 del siglo XX cuando fueron descubiertas sus primeras evidencias. Los trabajos de Afonso do Paço entre los años 1963 y 1964 pusieron al descubierto gran parte de la estructura de la *villa*, facilitando un primer levantamiento planimétrico del yacimiento y un estudio somero sobre los mosaicos hallados, los cuales ocultaban un gran número de estancias (PAÇO 1964). Entre los años 1980 – 1987 las excavaciones se reanudaron bajo la dirección de António João Nunes Monteiro con el propósito de, delimitar algunas áreas no intervenidas en tiempos de Afonso do Paço, y conocer con mayor exactitud cuestiones relativas a la funcionalidad de las estancias documentadas, los usos del agua y la rehabilitación y consolidación de algunas estructuras con fines museísticos. En este periodo también se efectuaron tareas de prospección geofísica y eléctrica con tal de documentar nuevas estructuras (MONTEIRO 1987; 1992). A partir del año 2000 volvieron a realizarse diversos trabajos de restauración y consolidación con la intención de musealizar el yacimiento y abrirlo a los visitantes.

Villa Cardilio en sí, ha sido tomada como objeto de estudio en diversos trabajos de carácter global, centrándose en la utilización de su espacio interno (PAÇO 1964; GORGES 1979: 470-471; COSTA 1982; MONTEIRO 1987; 1992; GORGES 1990; RODRÍGUEZ MARTÍN y CARVALHO 2008; ALARCÃO 2009 [Vol 2]: 365), en los pavimentos musivos (PAÇO 1964; BALIL 1969; LANCHÁ 1984; GÓMEZ PALLARES 1991; GUARDIA PONS 1992: 394 y 410; BLÁZQUEZ 1992; FERREIRA 1994) y en la caracterización de sus respectivos baños y usos hidráulicos (GORGES 1992-1993; GARCIA DE CASTRO 1996; REIS 2004: 139; GARCIA-ENTERO 2006: 467-468).

La *villa* que hoy conocemos debe su distribución arquitectónica a la última fase constructiva documentada en el yacimiento, que es fechada en la transición de los siglos III-IV d.C., coincidiendo con el surgimiento y/o transformaciones internas de muchas de las *villae* lusitanas (GORGES 1990, RODRÍGUEZ MARTÍN y CARVALHO 2015: 245) e hispanas (CHAVARRIA 2007: 126). Por su parte, las diversas excavaciones efectuadas tanto por Afonso do Paço como por Monteiro han registrado la existencia de muros de diferente factura sobre los que se apoyan, en algunos casos, otros posteriores, hecho que prueba la existencia de una fase anterior. Por ello, la descripción arquitectónica que vamos a realizar a continuación sólo puede recoger las evidencias más recientes, pues las más antiguas se encuentran totalmente adulteradas. En el aparatado dedicado al aparato gráfico hemos decidido incluir dos planos. En primer lugar el elaborado por Afonso do Paço que con tintes más artísticos permite generarnos una visión más ilustrativa de *Villa Cardilio*. Sobre la numeración que aparece en este plano realizaremos las descripciones posteriores. En segundo lugar, el levantamiento que desarrolló el equipo de Monteiro, sobre el cual realizaremos el comentario numismático.

Villa Cardilio responde al típico edificio rustico de carácter residencial de entre los siglos III-IV d.C. Todas las estancias giran en torno a un amplio peristilo cuadrangular de 20 metros de ancho, flanqueado por 12 columnas situadas de forma paralela. La organización del espacio es bastante simétrica. En el interior de este gran patio se ha documentado el brocal de un pozo y cuatro

pequeños semicírculos adosados a la pared del peristilo, los cuales han sido interpretados como fuentes ornamentales de forma absidial (GORGES 1979: 470; 1992-1993: 256). Rodríguez Martín y Carvalho (RODRIGUEZ y CARVALHO 2008: 313) han observado este mismo comportamiento arquitectónico en las *villae* cercanas de Frielas, Freiria y Santo André de Almoçageme, considerando tal coincidencia como resultado del trabajo de algún taller arquitectónico itinerante o como la materialización de una moda decorativa pasajera. Todo el peristilo se encuentra rodeado de un amplio pasillo cuadrangular de 3,60 metros de ancho pavimentado en mosaico, el cual ha sido estudiado en profundidad por Ferreira (FERREIRA 1994).

En el ala oeste de la *villa* se encontrarían las áreas termales, como así identificó en primer lugar Paço y posteriormente Monteiro³. Tanto el primero como el segundo constataron que la zona se encontraba bastante arrasada debido a acciones de expolio moderno, pudiéndose reconocer tenues evidencias de lo que en su día fue un *hypocaustum* y un *frigidarium*. Las interpretaciones más recientes han sido recogidas por Reis (REIS 2004: 139) y García-Entero (GARCÍA-ENTERO 2006: 467-468) quienes han revisado la estructuración del conjunto termal. En la zona norte de este ala se localizaban las fauces de la villa en cursiva. Este lugar corresponde a la estancia G del plano de Afonso do Paço, espacio pavimentado con un mosaico figurativo con la inscripción VIVENTES / CARDILIVM/ ET AVITAM/ FELIX TURRE. Tanto Paço como otros (ALARCÃO, 2009: 365; GORGES 1979: 470; FERREIRA 1994: 51; CHAVARRIA ARNAU 2007: 44) consideran que las figuras humanas representadas hacen alusión a los propietarios del edificio, los cuales saludan de manera cordial a los visitantes que reciben. Balil (BALIL 1969) sostiene por el contrario que estas imágenes son la personificación del invierno y del verano, al aparecer junto a ellos ánforas y una hoz, elementos que pueden ser relacionados con momentos estacionales

El ala sur está dividida en varias habitaciones de diversos tamaños. Todas estas fueron descubiertas en las campañas dirigidas por Monteiro, a partir de 1981, aunque ya fueron advertidas por Paço años antes. Éstas presentan pavimentos de *opus signinum* y no una clara atribución funcional, debido al nivel de deterioro y del expolio moderno, como también se ha observado en otras de la *villa*. No obstante en algunas de ellas se ha recuperado parte de su revestimiento en estuco, hecho que prueba un uso residencial y quizá destacado, rechazándose la posibilidad de encontrarnos ante lugares de almacenamiento, los cuales podrían situarse fuera del conjunto urbano⁴.

Por lo que respecta al ala este, se han excavado dos salas, una de ellas muy amplia en forma de ábside, la cual es precedida de un pequeño pórtico rectangular flanqueado por seis columnas. Este lugar es interpretado por Afonso do Paço como una de las zonas más nobles de la *villa* (15 y 16 del plano), pudiéndose ubicar en este mismo lugar un *oecus* y un *triclinium*, aunque sorprende que sólo haya sido pavimentada con *opus signinum* y no se haya recurrido al mosaico. Por su parte, Ferreira (FERREIRA 1994, 51) incluso plantea la posibilidad de encontrarnos ante un *ninfeum* como el documentado en otras *villae* lusitanas, como el caso de Quinta das Longas (NOGALES BASARRATE *et alii* 2004), atendiendo a la distribución del espacio. Hacia el sur, en la estancia contigua (nº 17) ya Afonso do Paço advirtió la existencia de estructuras anteriores al siglo III –IV d.C., a través de los materiales que aparecieron en la impronta dejada por las raíces de un olivo, el cual tuvo que ser extraído para continuar con la excavación. Monteiro también se percató de esta realidad y es él quien advierte dos fases de ocupación en *Villa Cardilio*: una modesta datada entre los siglos I-II d.C., y una segunda desde el siglo III d.C. hasta su abandono entre los siglos V-VI d.C.

Por último, en el ala norte se pudieron observar también varias estancias destinadas a residencia, ya que habían aparecido estucos y pavimentos musivarios. En las número 6 y 9 fueron excavadas pequeñas oquedades que fueron interpretadas como posibles *impluvia*. La zona deno-

3 Relatário Arqueológico de la 4ª campaña de intervenciones arqueológicas en Villa Cardilio. Verano de 1984. Intervención del área XIX.

4 Relatário Arqueológico de la 1ª campaña de intervenciones arqueológicas en Villa Cardilio. Verano de 1981. Pág. 6-8. Intervención del área XV.

minada por Paço como 11 sigue abierta a la interpretación aunque tanto Paço (PAÇO 1964: 84) como Monteiro⁵ consideran que podía tratarse del primitivo patio del que pudo disponer la *villa* en los momentos de su fundación. Se deduce la existencia de zonas de basurero, posiblemente en tiempos posteriores, gracias a la abundancia de material cerámico, y restos de fauna aparecidos en las estancias 7 y 8 numeradas por Paço (PAÇO 1964: 84).

Por lo que respecta a los materiales arqueológicos aparecidos, son innumerables los fragmentos de cerámica de uso común, lujo y semi-lujo. Algunos de ellos han sido estudiados y publicados, como el trabajo de ALARCÃO y ALARCÃO 1966-1967 destinado a dar a conocer las evidencias de *terra sigillata*, lucernas, ánforas, vidrios y metales aparecidos durante las excavaciones dirigidas por Afonso do Paço; y posteriormente el de DIOGO y MONTEIRO 1999 dedicado a las ánforas halladas en las campañas de los 80's. Muchos de estos materiales han sido estudiados y catalogados en los últimos relatorios pero no han sido publicados. No obstante, poniéndose en relación tales informaciones, se ha podido observar la existencia de mercancías importadas con procedencias lusitanas y e hispanas, lo que prueba la inclusión de *Villa Cardilio* en las redes comerciales del *Conventus Scallabitanus*. Hecho lógico, ya que el yacimiento estaría ligado a la vía *Item ab Olisipone Bracaram Augustam* (Vía XVI) que cruza el actual territorio de Torres Novas (MANTAS 1990: 225). Por medio de un enlace secundario, el propietario podía adquirir los productos que llegaban desde el puerto de *Olisipo*. A su vez, la vía XVI articulaba todo el territorio situado entre las ciudades de *Scallabis* y *Seilium* por lo que es probable que *Villa Cardilio* pudiera encontrarse en el límite del *ager* de las respectivas ciudades. No sería de extrañar que *Cardilius* y *Avita* pudieran pertenecer a las élites urbanas de uno de estos dos últimos centros lusitanos.

REGISTRO MONETARIO

La moneda documentada en el entorno de una *villa* romana, tanto como hallazgo aislado como ocultamiento intencionado, es un elemento a tener en cuenta si queremos aproximarnos a la realidad económica y social del lugar (BOST 1992-1993). Pero sobre todo permite al historiador y al arqueólogo poder ubicar estas relaciones socio-económicas en el marco de un conjunto mayor, es decir, de un nivel local, a otro regional y provincial.

En el caso de *Villa Cardilio* solo disponemos actualmente de un total de 118 monedas conservadas en el Museo Carlos Reis de Torres Novas⁶. El conjunto responde a un paulatino proceso de pérdida y/o abandono, fruto del uso cotidiano de la moneda. Como es lógico, las piezas que han sido recuperadas presentan un valor nominal relativamente bajo, ya que las monedas acuñadas en metales más valiosos no eran usadas con frecuencia en las transacciones comerciales de pequeña y media escala.

Por su parte, la moneda estudiada ha sido exhumada en diferentes excavaciones. Este hecho puede proporcionarnos una serie de cuestiones que no deben pasar desapercibidas. En primer lugar debemos de tener en cuenta que los trabajos realizados por Afonso do Paço y António Monteiro no utilizaron una misma metodología. Esta circunstancia condiciona el registro arqueológico, pues las monedas documentadas por Paço no disponen de la misma información, en cuanto a su hallazgo, que las registradas por Monteiro. A su vez, tenemos constancia de que algunas monedas del conjunto han sido incorporadas a éste gracias a donaciones, una información que no hemos podido discernir debido a la falta de información al respecto. No obstante, los relatorios de Mon-

5 Relatório Arqueológico de la 5ª campaña de intervenciones arqueológicas en Villa Cardilio. Verano de 1985, pp. 15-16.

6 Las monedas que conforman el catálogo que presentamos sólo son las que se encuentran conservadas en el Museo de Carlos Reis de Torres Novas. Como se aporta en el texto, existen noticias de hallazgos numismáticos en el entorno de la villa, siendo algunos de ellos recogidos en artículos o trabajos académicos. Las descripciones de las piezas pueden ser precarias y nos ha resultado complicado poder identificar éstas piezas con las que nosotros hemos catalogado. Las piezas que sí han podido ser reconocidas en anteriores catálogos vienen indicadas en su respectiva referencia bibliográfica.

teiro y las fichas catalográficas elaboradas para las monedas aparecidas en sus intervenciones⁷, nos ha ayudado a poder ubicar el lugar de aparición de algunas piezas sobre el levantamiento planimétrico de *Villa Cardilio*. También ha podido realizarse este procedimiento con algunas noticias que recoge Paço, por lo que hemos podido localizar casi la mayoría de las piezas sobre el propio yacimiento. A su vez también se ha podido generar una visión más amplia de todos los tipos de materiales documentados, por lo que hemos señalado en el plano el lugar aproximado donde han aparecido otras evidencias como cerámicas y vidrios. La imagen resultante es una panorámica de la impronta dejada por las diferentes actividades cotidianas que pudieron realizarse en *Villa Cardilio*, es decir, un acercamiento a la realidad socio-económica del lugar.

Atendiendo a trabajos previos, el conjunto que hemos catalogado y estudiado ya había sido revisando en diversas ocasiones, no obstante no se había tenido en cuenta desde una perspectiva total. Afonso do Paço y João Lopes da Fonseca Guedes⁸ realizaron la primera catalogación de monedas. Un pequeño índice que cuenta con un total de 36 ejemplares, de los cuales, a causa de las escasas referencias arqueológicas, solo 7 han podido ser ubicados sobre el plano que anteriormente hemos referido. A parte de estas notas existen otros trabajos que incluyen seguramente, parte de las monedas contenidas en el catálogo que aportamos. No obstante, ambos autores conocen de la existencia de otros ejemplares hallados en las cercanías del yacimiento, los cuales son recogidos en trabajos previos (ALMEIDA y FERREIRA 1958: 217; SERRA 1959). Estas piezas también incluidas en la catalogación de Paço y Guedes son a su juicio descartadas de ser incluidas en el registro de Villa Cardilio, ya que presentan procedencias dudosas.

Muchos años más tarde, con una metodología más apropiada, se encuentran los trabajos de José Ruivo quien había incluido el numerario de esta *villa* en el análisis de dos amplios contextos: En primer lugar, la circulación monetaria en la Estremadura Portuguesa durante los siglos I-II d.C. (RUIVO 1993-97: 55-56, 69-70). Aquí incluye tanto las monedas de Paço, Guedes y Serra, como las de Imperial y Salgueiro (1991) afirmando que muchas de las aportadas en los trabajos anteriores a Paço se encuentran en paradero desconocido. Posteriormente, Ruivo realiza un estudio sobre la circulación monetaria del siglo III d.C. en Lusitania (RUIVO 2008: 367-369), aquí tan solo estudia las piezas encuadradas en esta horquilla cronológica, pero también ofrece un pequeño cuadro indicando el número exacto de piezas existentes, el mismo que nosotros aportamos. Por lo que respecta a las piezas datadas en el siglo IV d.C., éstas no han sido estudiadas, siendo una oportunidad muy interesante para realizar una revisión completa de todo el numerario.

Para llevar a cabo un comentario numismático con los criterios convencionales, se ha decidido ordenar el numerario de manera cronológica y se ha estudiado teniendo en cuenta índices aportados por yacimientos de una misma realidad, ubicados en la propia Lusitania. A su vez, se ha tenido en cuenta las siguientes premisas, con tal de realizar una interpretación lo más completa posible: influencias efectuadas por la cercanía a la Vía XVI y las ciudades de *Scallabis* y *Seilium*, conexión directa con el puerto de *Olisipo* y la inclusión de *Villa Cardilio* en los circuitos comerciales de la *Lusitania*. Planteamientos que pueden aportarnos un aspecto muy interesante: aproximarnos al grado de monetización del campo lusitano durante el Imperio Romano.

De Augusto hasta 192 d.C.

El primer periodo que hemos documentado está compuesto por 15 piezas, las cuales representan un 12,71% con respecto al total. De esta cantidad, 14 fueron acuñadas en época julio-claudia, y una emitida bajo el imperio de Adriano. Por lo que respecta a la moneda de Augusto, de

⁷ Información contenida en la ficha catalográfica de algunas monedas, las cuales son conservadas en el Museo Municipal de Carlos Reis de Torres Novas, Santarém.

⁸ Informe de las monedas aparecidas en la campaña de 1963. Es un documento que consta de 11 páginas, el cual contiene la catalogación de 36 piezas. Es firmada por Afonso do Paço y José Luís da Fonseca Guedes. Museo Municipal de Carlos Reis de Torres Novas, Santarém.

las tres que se han identificado, una sola fue acuñada en Roma, pues el resto presentan procedencias peninsulares (cecas del NO y *Colonia Lepida Celsa*). La moneda de Tiberio, 7 ejemplares, es solamente acuñada en ciudades hispanas, identificándose en su mayoría piezas acuñadas en *Augusta Emerita*, y en menor medida *Colonia Romula*. Los cuatro ejemplares atribuidos a Claudio I muestran evidencias que nos permiten identificarlas como imitaciones hispánicas. Por último, la moneda de Adriano ha sido catalogada aproximadamente, ya que no ha podido leerse su reverso al encontrarse completamente frustrado.

En un análisis global de estas monedas, se puede observar una presencia considerable de piezas acuñada en talleres hispanos, una dinámica muy parecida a los demás yacimientos cercanos (RUIVO 1993-97: 118). Este comportamiento también se ha advertido en otras ciudades Hispanas, donde es posible que esta moneda divisionaria de bronce sirvió para dinamizar los intercambios a pequeña y mediana escala (RIPOLLÈS 2002: 198-199). La presencia de piezas emeritenses está justificada por la relativa cercanía y por su volumen de emisión, hecho que le permitió una amplia difusión por los territorios cercanos, perfectamente conectados con potentes vías de comunicación (BOST y CHAVES 1990: *passim*). Por lo que respecta a la moneda de Claudio I, de las cuatro piezas, dos han podido ser identificadas con el tipo *Minerva*, mientras que las restantes son, una del tipo *Constantiae Augusti* y la otra de *Libertas Augusta*. Se observa una misma dinámica documentada en ciudades cercanas como *Conimbriga* (PEREIRA *et alii*. 1974: 218-219) y las ubicadas en el entorno la Vía de la Plata (BLÁZQUEZ CERRATO 2002: 284). En los contextos rurales lusitanos aparecen también tanto monedas provinciales como piezas de imitación de Claudio I, pero de una manera mucho más diseminada (São Cucufate (BOST y PEREIRA 1990: 196), Torre de Palma (BOST 2000: 74)) por lo que podríamos considerar que la circulación en estos momentos está más concentrada en las ciudades lusitanas que en las zonas rurales. Por lo que respecta a la pieza de Adriano, su profundo desgaste demuestra una circulación duradera, siendo este valor uno de los más circulados por toda la Lusitania (ARIAS 2012: 195).

La presencia de monedas tan antiguas en esta *villa* es digno de mencionar, ya que como se puede observar en la tabla comparativa que presentamos (Fig. 4), a partir del siglo III es cuando se produce una mayor pérdida de moneda en los campos lusitanos. Este hecho puede responder a dos consideraciones. Por una parte podemos estar ante una moneda con una larga duración debido al desgaste que presentan. Por otra, teniendo en cuenta que muchas de estas piezas fueron documentadas en las primeras intervenciones de Afonso do Paço, podrían ser una muestra de la circulación monetaria existente en la primera fase de la *villa*, que ambos directores ya habían advertido.

Siglo III d.C.

La moneda del siglo III d.C. comprende un total de 27 piezas, las cuales representan un 22,88% sobre la suma final. Hemos advertido varios momentos. El primero de ellos corresponde a emisiones de la primera mitad de siglo (un denario de Septimio Severo, un Sestercio de Julia Mammea y Sestercio de Treboniano Galo). Piezas que por el desgaste que presentan, a excepción del denario, muestran una circulación acusada. Por su parte consideramos que estas acuñaciones son ejemplo de la renovación de la masa circulante en bronce efectuada por los emperadores posteriores a la dinastía severa (RUIVO 2008: 278; RIPOLLÈS 2002: 205-206.). El desgaste y el lugar de su localización pueden demostrar una convivencia de estas piezas con las emisiones en el siglo IV. El caso más ilustrativo es el sestercio de Julia Mamea, localizado junto a una pieza de Licino I en el fondo del pozo hallado en el peristilo de la *villa*⁹, aunque tal hallazgo no aportó una clara estratigrafía.

9 Informe de las monedas aparecidas en la campaña de 1963 (ver nota 5).

A partir de la segunda mitad de siglo, son las acuñaciones de Galieno (7 piezas), Claudio II (7 piezas) y las imitaciones de *Divo Claudio* (4 piezas) las que ocupan el grueso de la moneda circulante. El número tan alto de estos tipos moneda, no solo se ha observado en la Lusitania (RUIVO 2008: 281 y ss.), sino también en el resto de Hispania, responden a la inflación generada por las reformas de Galieno (RIPOLLÈS 2002: 207). Por lo que respecta a las acuñaciones del tipo *Divo Claudio*, las cuales comienzan a emitirse durante los reinados de Quintilo y Aureliano, se ha observado una mayor presencia de ellas en el sur hispano, aunque también se documentan en gran parte de las ciudades hispanas (RIPOLLÈS 2002: 209). Hoy se desconoce con seguridad el motivo de su producción, al igual que los lugares donde fueron acuñadas. Descartada la explicación de necesidad de numerario como única razón, seguramente intervinieron en su emisión otros factores de tipo militar y político (CALLU 1974: 526; BOST et al. 1987: 76). No obstante, la presencia de tanto esta moneda como de las numerosas emisiones anteriores, puede estar influida por la cercanía de *Villa Cardilio* a la vía XVI, la cual pudo ayudar a distribuir este tipo de moneda, como ya pasaba con las mercancías compradas y vendidas en los mercados de *Olisipo*. Por otra parte, no debemos de olvidar que estas piezas presentan una circulación muy acusada, habiéndose documentado su uso en contextos del siglo V en *Conimbriga* y en São Cucufate (RUIVO 2008: 282-283), por lo que también serán utilizadas junto a la moneda emitida por las reformas monetarias posteriores.

El último periodo que observamos en *Villa Cardilio* es identificado con varias monedas emitidas en los años de la Tetrarquía (294-305) producto de la reforma monetaria que impulsó Diocleciano: la acuñación del *follis* como una nueva moneda que rigiera la economía romana con tal de solucionar el proceso inflacionario anterior. Este nuevo *follis* está presente en *Villa Cardilio* por medio de tres piezas que seguramente llegaron a través de la cercanía del yacimiento al viario romano. No obstante, San Vicente ha observado una escasa cantidad de esta moneda en los yacimientos hispanos (SAN VICENTE 1999: 798). Este hecho es considerado por Ripollès (RIPOLLÈS 2002: 210) como ejemplo del poco impacto que obtuvieron los intentos de Diocleciano en la economía provincial, ya que el nuevo *follis* no fue capaz de imponerse a las monedas anteriores, y debido a su valor, muy superior, fue propenso a ser atesorado y a no circular prolongadamente. A su vez, será las mayoritarias monedas de Galieno y Claudio II como las imitaciones las que seguirán caracterizando la circulación monetaria de la Hispania de finales del siglo III.

Siglo IV d.C.

Debido a los diversos periodos inflacionarios ocasionados a partir de este momento, el siglo IV es el periodo que más moneda ha aportado al conjunto de *Villa Cardilio*.

El primer tercio del siglo IV está condicionado por los últimos años de la tetrarquía y el comienzo del Imperio de Constantino. La moneda de esta cronología hallada en los diferentes yacimientos peninsulares es relativamente escasa, y su llegada se produce con cierta posteridad al momento de su acuñación (BOST et alii. 1979: 179; RIPOLLÈS 2002: 210). En el caso de *Villa Cardilio* también se ha percibido esta misma dinámica. Para este primer cuarto de siglo se han identificado un total de 11 ejemplares, cifra que representa un 9,32% sobre el conjunto total. Destacan algunos *follis* emitidos a través de la reforma de Diocleciano con el tipo *Genio Populi Romani*, dos piezas de *Majencio* con los tipos *Fides Militum* y *Aeternitas Aug n.*, una de Licino I y otra de Crispo con el característico reverso de *Vota*. La variedad de tipos y cecas, donde priman las cecas occidentales (*Roma, Carthago, Ostia, Arelate, Londinum* y *Ticinum*) frente a las orientales, que son representadas escasamente por un ejemplar de acuñado en *Heraclea*.

El siguiente periodo es comprendido entre el 324 y el 348 y corresponde a las emisiones efectuadas por la dinastía constantiniana. El volumen de este periodo no es para nada despreciable, ya que con 22 piezas representa el 18,64% con respecto al total. Cifra que se encuentra totalmente relacionada con un nuevo periodo inflacionario en la economía romana (RIPOLLÈS 2002: 211). A partir de este momento, el *follis* irá perdiendo paulatinamente su peso teórico hasta encontrarnos

con piezas de 1,19 gramos. Los tipos más representativos son el *Gloria Exercitus* hasta el 341 y el *Victoriae dd Augg nn q* a partir de ésta última fecha (SAN VICENTE 1999: 76-77). Por lo que respecta a las cecas documentadas en este periodo, se observa una presencia de talleres occidentales donde *Arelate*, *Treveris* y Roma son los más representados, aunque también existen varios ejemplos orientales de *Cyziko*, *Constantinopolis*, *Thesalonica* o *Aquileia*. En *Conimbriga* han aparecido un gran número de moneda emitida en estos últimos talleres (PEREIRA et alii. 1974: 250-251) como también sucede en la *villa* de São Cucufate (BOST et alii. 1990: 213) pero no en Torre de Palma (BOST 2000: 77) donde hay una presencia mayoritaria de cecas occidentales. Según Ripollès (RIPOLLÈS 2002: 212) para establecer diferencias de aprovisionamiento hay que tener en cuenta múltiples factores como la propia localización geográfica. Recordemos que el puerto de *Olisipo* solía ser lugar de paso en las rutas que conectaba el Mediterráneo con el Atlántico (BLOT 2003: 239), por lo que el registro monetario de la zona puede estar también condicionado.

A partir de los tipos anteriores, se documentan en *Villa Cardilio* varias monedas emitidas entre el 351 y 355 con el tipo *Fel Temp Reparatio* (Soldado lancea a jinete caído). Es esta acuñación es una de los más circuladas en Hispania a partir de esta fecha, observándose un aprovisionamiento continuado a un ritmo vertiginoso (RIPOLLÈS 2002: 211), lo que justifica que pueda documentarse en la mayor parte de las *villae* hispanas (CHAVARRIA 2007: 86). Las piezas halladas en *Villa Cardilio* presentan una conservación precaria, aunque teniendo en cuenta el peso y el arte, nos lleva a pensar que gran parte de ellas (un total de 7) son imitaciones, un fenómeno que se vuelve a repetir a finales esta década y que pudo estar motivado por cuestiones meramente comerciales (RIPOLLÈS 2002: 211).

Las monedas posteriores al 360 corresponden a los tipos *Reparatio Reipub* (9 piezas) acuñados a partir del 378 por la dinastía valentiniana y el usurpador Magno Maximo y el *Gloria Romanorum* emitido a partir del 392 (11 piezas) por la dinastía teodosiana. Su difusión en Hispania fue amplia, sobre todo en las zonas costeras (RIPOLLÈS 2002: 212). Cepeda ha observado grandes relaciones entre las rutas seguidas para la comercialización de cerámica fina de mesa de origen africano y la distribución de este tipo de piezas (CEPEDA 2000: 170-171). Es muy probable que ambos productos circularan en abundancia a través de la vía XVI, donde *Olisipo* ejercía un papel decisivo como ciudad portuaria y *Villa Cardilio* un centro receptor de todo tipo de productos, como así prueban los estudios de materiales (ALARCÃO y ALARCÃO 1966 – 1967; DIOGO y MONTEIRO 1999). Por lo que respecta a las cecas, tanto en un tipo como en otro ha sido difícil identificar las diferentes emisiones debido a la conservación de las piezas.

Finalmente, debido a la falta de nuevas acuñaciones los AE2 teodosianos y valentinianos constituirán la moneda circulante en la economía monetaria del siglo V (MAROT 1997: 160; CHAVARRIA ARNAU 2007: 87). Así se ha podido documentar en múltiples contextos peninsulares, al hallar estas monedas con cerámicas africanas fácilmente datables (RIPOLLÈS 2002: 213). Esta dinámica también puede advertirse en *Villa Cardilio* donde se ha observado una convivencia de ambos materiales en el estudio de Alarcão y Alarcão (1966). Será a partir de este momento cuando comience en la *villa*, al igual que en resto hispano, un periodo de decadencia donde estos centros empiezan paulatinamente a perder su papel como residencia aristocrática, proceso que concluirá con el final abandono de los edificios (CHAVARRIA ARNAU 2007: 117).

MONEDA Y VILLA: UN ACERCAMIENTO AL COMPORTAMIENTO SOCIAL Y ECONÓMICO DE VILLA CARDILIO

La moneda hallada evidencia transacciones comerciales a diversa altura. Como se ha podido observar en nuestro comentario, y en el posterior catálogo, la mayoría de las piezas que se someten a estudio tienen un carácter menudo, es decir, que pueden ser identificadas con la moneda utilizada en pequeñas compras o en intercambios de tipo cotidiano. Como es lógico, la moneda de un valor menor tiende a ser perdida con mayor facilidad (REECE 2002: 91), por no hablar de pérdidas

que pueden ser incluso intencionadas, promovidas por el escaso valor del metal en el que se ha producido la acuñación (REBUFFAT 1996: 149), como puede suceder con las imitaciones de *Divo Claudio* (RUIVO 2008: 283). No obstante, los materiales importados presentan un valor económico mucho más elevado, siendo éstos pagados en moneda de mayor valor, como son las dos monedas de plata halladas, las cuales podemos tomarlas de ejemplo para observar diferentes niveles de uso monetario en las zonas rurales de la Lusitania. Estos dos niveles referidos reflejan también dos ámbitos sociales bien diferenciados. Por una parte, los propietarios, quienes poseen un poder adquisitivo más elevado y como es lógico, utilizarían la moneda de mayor valor; por otra el resto de habitantes, donde se incluirían esclavos y empleados, quienes utilizarían una moneda de menor valor, más proclive a la pérdida y destinada a sufragar las pequeñas transacciones.

Relacionar la moneda, las mercancías importadas y las estructuras arquitectónicas de la *villa* nos lleva a una serie de preguntas que quizás no podamos responder: ¿Quién era el propietario de *Villa Cardilio*? ¿A qué se dedicaba? ¿Residía en la *villa* de manera permanente o solo de manera estacional? ¿Sería *Villa Cardilio* su única propiedad o dispondría de otras más? En la actualidad es muy complicado poder responder a este tipo de preguntas, las cuales son muy frecuentes y repetidas cuando los investigadores someten a estudio una *villa* romana. Incluso hoy nos puede resultar complicado poder identificar al propietario de una casa o finca si no se dispone de los documentos pertinentes. En *Villa Cardilio* tan solo hemos podido acercarnos al nombre de los propietarios. Ya que, como se expuso en el punto primero, la inscripción localizada en uno de sus mosaicos ha servido a muchos investigadores para identificar en los nombres de *Cardilius* y *Avita*, los propietarios de este edificio (BALIL 1969; GORGES 1979: 470; COSTA 1982; BLÁZQUEZ 1992; GUARDIA PONS 1992: 410; FERREIRA 1994: 51; CHAVARRIA ARNAU 2007: 44; ALARCÃO 2009: 365). El propio Paço (PAÇO 1964: 86) planteaba la posibilidad de que el término TVRRE podría hacer alusión a la imagen exterior de la *villa*, o a la existencia de una torre en el emplazamiento de la actual Torres Novas, planteamientos que paulatinamente han sido abandonados por investigadores posteriores.

Sin embargo, a pesar de conocer los nombres de sus propietarios, no sabemos ni sus procedencias ni sus fuentes de riqueza. Teniendo en cuenta la proximidad del yacimiento a las ciudades de *Scallabis* o *Seillum*, no sería extraño barajar la posibilidad de que *Cardilio* y *Avita* pudieran pertenecer a las élites locales de alguna de las dos ciudades, ubicándose en alguna de ellas parte de la base de su enriquecimiento y el lugar de su residencia en periodos invernales, como también se ha observado en las *villae* del *ager* de *Olisippo* (GUERRA 2003, *passim*). La ubicación de esta *villa* con respecto al *ager* de las dos ciudades citadas y su conexión a través de la Vía XVI, permitieron a los habitantes y propietarios nutrirse no sólo de un gran número de productos importados, sino también de ideas y modas bien procedentes de la capital de la provincia, *Augusta Emerita*, bien redistribuidos por el puerto de la cercana *Olisippo*. Recuérdese que el peristilo de *Villa Cardilio* presenta una distribución arquitectónica idéntica a otras *villae* cercanas, por lo que los propietarios de esta villa estaban al corriente de los gustos decorativos del momento (RODRÍGUEZ MARTÍN y CARVALHO 2008:13).

Por su parte, aunque no se han documentado estructuras agropecuarias que puedan identificarse como la *pars rustica* de la *villa*, no sería extraño que ésta tuviera una gran facilidad a la hora de poder poner en venta los productos excedentarios producidos en su *fundus*. Tanto el registro anfórico, bien estudiado por Diogo y Monteiro (1999), como las notas realizadas por Alarcão y Alarcão (1966) sobre los materiales aparecidos, demuestran que los habitantes de *Villa Cardilio* llevaron a cabo un consumo continuado de productos importados, donde se han identificado ánforas portadoras de aceite, vino y salsas de pescado, siendo su mayoría de origen lusitano (DIOGO y MONTEIRO 1999: 206), pero también *sigillatas* de diversas procedencias, siendo las de tipo africano en época tardía las más numerosas, como así sucede en toda Hispania rural (CHAVARRIA ARNAU 2007: 87).

Así, si atendemos a esta realidad observamos que esta *villa* refleja perfectamente una apertura comercial hacia los circuitos comerciales cercanos, un tipo de dinámica que había sido ya expuesta con anterioridad por Bost (1992-1993) y cuya metodología expresa muy bien el comportamiento económico de los centros rurales lusitanos, donde se pueden encontrar lugares destinados a la producción y al consumo y otros a la simple subsistencia.

Por tanto, y a modo de conclusión, podemos decir que *Villa Cardilio* debe considerarse como un verdadero ejemplo de una conducta económica abierta, producto de la fluidez de mercancía que están circulando por las vías lusitanas y unas élites demandadoras de todo tipo de productos, las cuales alternan su residencia entre las zonas rurales y las urbanas, seguramente por poseer fuentes de riqueza en ambos ámbitos, siendo una verdadera lástima que no podamos conocer con exactitud la naturaleza de tales recursos.

CATÁLOGO

A continuación se ha optado por exponer en una tabla sintética todas las monedas que se han comentado en puntos anteriores. La decisión ha estado marcada por dos aspectos diferenciados: en primer lugar, el amplio volumen informativo, aspecto que alargaría enormemente el contenido de este trabajo; en segundo, los tipos monetarios documentados, los cuales son bastante corrientes y nos permiten una rápida identificación. En la configuración ha primado el orden cronológico y dentro de este el alfabético. Los dos primeros campos hacen referencia al número de nuestra catalogación y al número de referencia del Museo Carlos Reis, donde se encuentran depositadas. El campo Mon.; especifica el tipo de moneda: As (As) Dupondio (Dp), Sestercio (Sest), Denario (Den), Antoniniano (Ant), Follis (Foll), Rad. (Radiado post reforma), Numm. (Nummus) y AE2. Las casillas Cron. refleja la fecha de acuñación; la Ceca hace alusión al nombre de la ciudad donde fue emitida la moneda y con la abreviatura Ma. se hace referencia a las diferentes marcas monetales utilizadas en cada ceca. En el campo Tipo hemos decidido incluir las leyendas y descripciones más concisas para identificar la pieza, las cuales suelen coincidir con los motivos observados en el reverso de cada moneda. Las siguientes casillas recogen el peso (P) en gramos, el módulo (M) en milímetros, el eje de cuños (E) expresado en horas de reloj, y la referencia catalográfica (Ref. Bibl.), donde se han utilizado los catálogos más recientes y más apropiados para cada moneda.

Nº	Nº Inv.	Mon.	Emperador	Cron.	Ceca	Ma.	Tipo	P	M	E	Ref. Bibl.
1	1813	Dp	Augusto	-27	Celsa		CVICEL /LSVRA/ LBVCCO/ IIVIR. Toro a der.	12,90	30	11	APRH nº 271. Ruivo 1993-7 pag. 70 nº 3
2	1749	As	Augusto	7	Roma		-VS AGR- alrededor de SC	8,03	27	7	RIC I nº 427 p. 75. Ruivo 1993-7 pag. 70 nº 2
3	1802	Dp	Augusto	-27 - 14	Cecas No		Escudo?	19,06	30	8	APRH nº 2? Ruivo 1993-7 pag. 70 nº 1
4	1753	Dp	Tiberio	14-37	Augusta Emerita		PROVIDENT. Altar	15,40	30	7	APRH nº 45. Ruivo 1993-7 pag. 70 nº 4. Paço/Guedes 1963 nº 1.
5	1747	As	Tiberio	14-37	Augusta Emerita		COL AVGVSTA EMER- ITA Puertas de la ciudad	12,20	28	7	APRH nº 44b. Rui- vo 1993-7 pag. 70 nº 5. Paço/Guedes 1963 nº 2.
6	1818	As	Tiberio	14-37	Augusta Emerita		COL AVGVSTA EMER- ITA Puertas de la ciudad	12,04	27	4	APRH nº 42- Ruivo 1993-7 pag. 70 nº 6-7

7	1803	As	Tiberio	14-37	Augusta Emerita		COL AVGVSTA EMERITA Puertas de la ciudad	12,05	28	12	APRH n° 42. Ruivo 1993-7 pag. 70 n° 6-7
8	2014	Sest	Tiberio	14-37	Augusta Emerita		AVGVSTA/EMERITA. Puerta.	21,46	33	7	APRH n° 41. Ruivo 1993-7 pag. 70 n° 5
9	1809	Dp	Tiberio	14-37	Colonia Romula		IVLIA AVGVSTA GENETRIX ORBIS.	20,25	30	6	APRH n° 73. Ruivo 1993-7 pag. 70 n° 9
10	1823	As	Tiberio	14-37	Colonia Romula		IVLIA AVGVSTA GENETRIX ORBIS.	12,14	27	8	APRH n° 73 Contr.37. Ruivo 1993-7 pag. 70 n° 10
11	2031	As	Claudio I	41	Roma		CONSTANTIAE AVGVSTI	7,39	26	2	RIC I n° 95. P. 127. Ruivo 1993-7 pag. 70 n° 11
12	1778	As	Claudio I	41	Roma		LIBERTAS AVGVSTA	8,48	27	6	RIC I n°97. P. 128. Ruivo 1993-7 pag. 70 n° 12
13	1757	As	Claudio I	Post.41	Imitacion		Minerva	13,25	27	6	RIC I n°100. P. 128. Ruivo 1993-7 pag. 70 n° 13.
14	1769	As	Claudio I	Post.41	Imitacion		Minerva?	7,16	25	--	RIC I n° 100? P. 128. Paço/Guedes 1963 n° 3-
15	1796	As	Adriano	117-138	Roma?		Reverso no visible	12,17	26	--	No cat. Ruivo 1993-7 pag. 70 n° 16
16	2028	Den	Septimo Severo	205	Roma		PM TR P XIII COS III PP. Annona a izq	3,31	19	12	RIC IV-I n°198 p. 117. Ruivo 1993-7 pag. 70 n° 19
17	1830	Sest	Julia Domna	250	Roma		VESTA. Vesta a izq.	19,32	28	6	RIC IV-II n°710 p.127 Ruivo 1993-7 pag. 70 n° 20
18	1758	Sest	Treboniano Galo	251	Roma		LIBERTAS AVG. Libertad a izq.	16,37	27	10	RIC IV-III n°114 ^a p. 172. Ruivo 2008, p. 368 n° 1. Paço/Guedes 1963 n° 4.
19	2030	Ant	Galiano	263	Roma	/VI/	AEQUITAS AVG, Equidad a izq	4,56	23	5	RICV-A n°152 P. 144. Ruivo 2008, p. 368 n° 2.
20	2039	Ant	Galiano	264-265	Roma		FORTVNA REDVX. Fortuna sentada a izq	2,98	20	2	RICV-A n°194 ^a P. 147. Ruivo 2008, p. 368 n° 3
21	1816	Ant	Galiano	266	Roma		SECVRIT PERPET. Seguridad a izq	1,69	18	1	RIC V-A n°280v. P. 155 Ruivo 2008, p. 368 n° 5
22	1750	Ant	Galiano	266	Siscia	/ς/	PAX AVG. Paz a izq	3,41	20	5	RICV-A n°256v. P. 152. Ruivo 2008, p. 368 n° 7. Paço/Guedes 1963 n° 5.
23	1797	Ant	Galiano	267-268	Roma	//Δ	APPOLINI CONS AVG. Glifo a izq	3,01	20	3	RICV-An°165 P. 145. Ruivo 2008, p. 368 n° 6.
24	1800	Ant	Galiano	266	Roma	/ς/	FORTUNA REDUX. Fortuna sentada a izq	2,47	19	10	RIC V-A n°193. P. 147. Ruivo 2008, p. 368 n° 4
25	1834	Ant	Galiano	260-268	Roma?		Indeterminado	1,28	15	5	No cat. Ruivo 2008, p. 368 n° 8
26	2018a	Ant	Claudio II	269	Roma		IOVI STATORI. Júpiter a izq,	3,14	18	11	RIC V-A n° 52. P. 215. Ruivo 2008, p. 368 n° 9

27	1786	Ant	Claudio II	269-70	Roma	/XI/	SECVRIT AVG. Seguridad de frente a izq y columna.	2,55	21	6	RIC V-A nº 100. P. 218 Ruivo 2008, p. 368 nº 13. Paço / Guedes 1963 nº 6.
28	1773	Ant	Claudio II	269	Roma		ANNONA AVG. Annona a izq	2,80	20	7	RIC V-A nº 18. P. 213. Ruivo 2008, p. 368 nº 10
29	1781	Ant	Claudio II	269	Roma		IOVI VICTORI. Júpiter a izq	3,05	18	5	RIC V-A nº 54. P. 215. Ruivo 2008, p. 368 nº 11.
30	2018	Ant	Claudio II	269	Roma?		Júpiter?	3,16	17	1	No catal. Ruivo 2008, p. 368 nº 12
31	1824	Ant	Claudio II	269	Roma?		No visible	1,31	16	5	No catal.
32	1751	Ant	Divo Claudio	Post. 270	Imitacion		CONSECRATIO. Águila (der o izq)	1,28	14	6	RIC V-A nº 265 P. 234. Ruivo 2008, p. 369 nº 16.
33	1775	Ant	Divo Claudio	Post.270	Imitacion		CONSECRATIO Águila a der	1,45	15	5	RIC V-A nº 266 P. 234. Ruivo 2008, p. 369 nº 16.
34	1814	Ant	Divo Claudio	Post. 270	Imitación		CONSECRATIO Altar cuatro paneles	2,28	15	12	RIC V-A nº 261 P. 233. Ruivo 2008, p. 369 nº 14-15
35	2032	Ant	Divo Claudio	Post. 270	Imitación		CONSECRATIO Altar con guirnalda	1,10	18	5	RIC V-A nº 261 P. 233. Ruivo 2008, p. 369 nº 14-15. Paço /Guedes 1963 nº 5.
36	1768	Ant	Divo Claudio	Post.270	Imitación		CONSECRATIO. Altar con guirnalda	1,72	16	10	RIC V-A nº 261 P. 233. Ruivo 2008, p. 369 nº 14-15
37	2015	Ant	Tétrico I	271	No visib.		SALVS AVGG? Mujer a izq.	2,52	17	3	RIC V-A nº 161-163. Ruivo 2008, p. 369 nº 17
38	1752	Foll	Diocleciano	297	Cartago	I /-/ PKP	FELIX ADVENT AVGG NN. África a izq.	9,45	30	12	RIC VI nº 23a. P. 426. Ruivo 2008, p. 369 nº 20. Paço /Guedes 1963 nº 7.
39	1745	Foll	Diocleciano	297	Heraclea	HTA	GENIO POPV-L-I ROMANI. Genio a izq.	9,08	29	5	RIC VI nº 19ª P. 531. Ruivo 2008, p. 369 nº 19. Paço /Guedes 1963 nº 8.
40	1756	Rad.	Constancio I	297	Roma	//A	VOT/XX en corona	1,88	19	6	RIC VI nº 87ª?. P. 359. Ruivo 2008, p. 369 nº 18
41	1744	Foll	Diocleciano	299	Roma	/P*/	GENIO POPV-L-I ROMANI. Genio a izq.	8,07	23	6	RIC VI nº 94 P. 361. Ruivo 2008, p. 369 nº 23
42	1759	Foll	Galerio Maximiano	299	Cartago	//Δ	SALVIS AVGG ET CAESS FEL KART. Alegoría de Cartago a izq.	11,82	28	5	RIC VI nº 32b P. 427. Ruivo 2008, p. 369 nº 21. Paço /Guedes 1963 nº 11.
43	1825	Rad.	Maximiano Hercúleo	303	Cartago	//K	VOT/XX dentro de corona	2,38	20	6	RIC VI nº37b P. 427. Ruivo 2008, p. 369 nº 22.
44	1760	Foll	Constantino I	307	Londinium	//PLN	PRINCIPI IV- VE-NTV-TUS. Constantino con estandarte	6,13	25	7	RIC VI nº 112. P. 132
45	1746	Foll	Máximiano Hercúleo	308	Ticinum	//TT	CONSERV VRB SVAE. Roma sentada en templo	6,83	23	2	RIC VI nº 92. P. 294. Paço / Guedes 1963 nº 9.

46	1754	Foll	Majencio	312	Ostia	// MOSTT	FIDES MI-LI-T-VM Fe con dos estandartes	6,19	22	1	RIC VI nº45. P. 405. Paço / Guedes 1963 nº 13.
47	1748	Foll	Majencio	312	Ostia	// MOSTS	AETE-RNITAS-AVG N. Los dioscuros con caballos	5,22	21	7	RIC VI nº 35 P. 404. Paço / Guedes 1963 nº 12.
48	1831	Num	Licino I	321	Arelate	//SA	VOT/XX en corona y DN LICINI AVGVSTI	2,53	19	7	RIC VII nº 229. P. 259.
49	1832	Num	Crispo	322	Arelate	//AR	VOT/X en corona y CAESARVM NOS-TRVM.	1,37	15	2	RIC VII nº 225. P. 259. Paço / Guedes 1963 nº 17.
50	2041	Num	Constantino	327	Arelate	S/F/ ARLP	PROVIDEN-TIAE AVGG. Puerta de campamento.	2,65	19	5	RIC VII nº 310. P. 267.
51	1782	Num	Constantino	330	Lugdunum	//*PLG	GLORI-A EXERC-CITVS. Dos soldados y dos estandartes	2,55	15	12	RIC VII nº 262. P. 139.
52	2016a	Num	Urbs Roma	334	No visible	-	GLORI-A EXERC-CITVS. Soldados con dos estandartes	1,52	16	10	No catal. Paço / Guedes 1963 nº 16.
53	1798	Num	Constantino	336	Nicomedia?	//-MN?	GLOR-IA EXERC-ITVS. Soldados con un estandarte.	1,35	16	11	RIC VII nº199 P. 635?
54	1755a	Num	Constantino?	336	No visible		GLOR-IA EXERC-ITVS. Soldados con un estandarte	1,44	14	1	No catal.
55	2021	Num	Constante	336	No visible		GLOR-IA EXERC-ITVS. Soldados con un estandarte	1,13	16	5	No catal.
56	1836	Num	Fam. Constantino.	336	No visible		GLOR-IA EXERC-ITVS. Soldados con un estandarte	1,12	15	7	No catal.
57	1812	Num	Constancio II	336	Roma	//RCorona	GLOR-IA EXERC-ITVS. Soldados con un estandarte	1,12	14	1	RIC VII nº 383. P. 344.
58	2020	Num	Fam. Constantino.	337-340	Constantinopla.	CONS	Constantino en cuadriga, con la mano de Dios.	1,15	14	5	RIC VIII nº 37. P. 449.
59	2019	Num	Fam. Constantino.	337	Constantinopla	CONS	Constantino en cuadriga, con la mano de Dios.	1,57	15	11	RIC VIII nº 37. P. 449.
60	1755	Num	Constante	337	Tesalonica	./SMTSA	VICTORIAE DD AVGGQ-NN. Dos victorias con coronas.	0,98	15	6	RIC VIII nº 100. P. 411. Paço /Guedes 1963 nº 18.
61	2040	Num	Constantino II	Post 340	Treveris	.TRS-	GLOR-IA EXERC-ITVS. Soldados con un estandarte	1,38	15	6	RIC VIII nº 57. P. 143.
62	2016	Num	Constancio II	337-340	Arelate	// SCONST	GLOR-IA EXERC-ITVS. Soldados con un estandarte con O	1,54	16	11	RIC VIII nº 2. P. 205
63	1822	Num	Constancio II	337-340	Arelate	/X/ PCON	GLOR-IA EXERC-ITVS. Soldados con un estandarte con X	1,35	16	12	RIC VIII nº 47 P. 206
64	2043	Num	Constancio II	347-348	Treveris	/M/TRP	VICTORIAE DD AVGGQ-NN. Dos victorias, palma y corona.	1,53	15	6	RIC VIII nº 180 - 182. P. 151.
65	1815	Num	Constante	347	Aquileia	//AQT	VICTORIAE DD AVGGQ-NN. Dos victorias con corona.	1,19	14	12	RIC VIII nº 79. P. 322.

66	1810	Num	Constante	347	Treveris	/D/TRP	VICTORIAE DD AVGGQ- NN. Dos victorias con corona.	2,36	15	12	RIC VIII nº 196. P. 152
67	1788	Num	Constante	347	Roma	/Palma/ [RP]	VICTORIAE DD AVG- GQNN. Dos victoria, palma y corona.	1,62	13	11	RIC VIII nº 94. P. 254?
68	1772	Num	Constante, Constancio II..?	347	No visible	--	Tipo Victoriae dd avggqnn.	1,22	14	3	No catal.
69	1790	Num	Constante, Constancio II..?	347	No visible	--	VOT-/MV—dentro de corona.	1,20	14	--	No catal.
70	1819	Num	Constan- cio II	351	Siscia	//ASIS	FEL TEMP REPARATIO. Soldado lancea a jinete.	2,10	17	5	RIC VIII nº 350. P. 375.
71	1784	Num	Constan- cio II	351-3	No visible		FEL TEMP REPARATIO. Soldado lancea a jinete.	2,02	15	5	No catal.
72	1777	Num	Constan- cio II	351-3	No visible		FEL TEMP REPARATIO. Soldado lancea a jinete.	1,64	17	9	No catal.
73	1801	Num	Constancio Galo	351-3	No visible		FEL TEMP REPARATIO. Soldado lancea a jinete.	1,83	19	11	No catal.
74	2034	Num	Constancio II..?	351-3	No visible		FEL TEMP REPARATIO. Soldado lancea a jinete.	1,90	16	4	No catal.
75	1820	Num	Constancio II..?	351-3	No visible		FEL TEMP REPARATIO. Soldado lancea a jinete.	1,70	16	3	No catal.
76	1821	Num	Constancio II..?	351-3	No visible		FEL TEMP REPARATIO. Soldado lancea a jinete.	1,91	15	8	No catal.
77	1791	Num	Constancio II..?	351-3	No visible		FEL TEMP REPARATIO. Soldado lancea a jinete.	0,51	10	9	No catal.
78	1811	Num	Constan- cio II	355-361	Cyziko	·M/-/ SMKΔ	FEL TEMP REPARATIO. Soldado lancea a jinete.	2,49	19	12	RIC VIII nº 115. P. 499
79	1816a	Num	Juliano II	Post 355	No visible		FEL TEMP REPARATIO. Soldado lancea a jinete.	2,34	16	5	No catal.
80	1770	Num	Juliano II	357-361	No visible		SPES REI PVBLICE. Emperador globo y cetro.	1,78	16	5	No catal.
81	2036	Num	Valentinia- no II	363	No visible		SECVRITAS REPVBLI- CAE. Victoria a izq.	1,95	18	11	No catal.
82	1767	Ae2	Graciano	378-383	Nicomedia	//SMNB	REPARATIO REIPVB. Emperador levanta a mujer.	4,58	23	12	RIC IX n1 27*2. P. 257. Paço /Guedes 1963 nº 19.
83	1765	Ae2	Graciano	378-383	No visible		REPARATIO REIPVB. Emperador levanta a mujer.	6,44	22	12	No catal.
84	1766	Ae2	Graciano	378-383	No visible		REPARATIO REIPVB. Emperador levanta a mujer.	5,34	21	6	No catal.
85	1764	Ae2	Valentiano II	378-383	Tesalónica	/*-/SM- TES	REPARATIO REIPVB. Emperador levanta a mujer.	2,95	20	5	RIC IX nº37B1. P. 181. Paço / Guedes 1963 nº 23.
86	2023	Ae2	Gra/Teo/ Val?	378-383	No visible		REPARATIO REIPVB. Emperador levanta a mujer.	4,38	21	12	No catal. Paço / Guedes 1963 nº 21.

87	2033	Ae2	Gra/Teo/ Val?	378-383	No visible		REPARATIO REIPVB. Emperador levanta a mujer.	3,21	21	12	No catal. Paço / Guedes 1963 nº 22.
88	1827	Ae2	Gra/Teo/ Val?	378-383	No visible		REPARATIO REIPVB. Emperador levanta a mujer.	4,45	23	6	No catal.
89	1804	Ae2	Gra/Teo/ Val?	378-383	No visible		REPARATIO REIPVB. Emperador levanta a mujer.	4,95	24	8	No catal.
90	1771	Ae4	Arcadio	378-383	Cyziko	//SMKA	VOT/V en corona	1,34	14	12	RIC IX nº 20d2 P. 244.
91	2042	Ae2	Magno Máximo	383-388	Lugdunum	//LVGP	REPARATIO REIPVB. Emperador levanta a mujer.	2,26	21	6	RIC IX nº 32.1 P. 49.
92	1807	Ae2	Magno Máximo	383-388	Arelate	//SCON	REPARATIO REIPVB. Emperador levanta a mujer.	4,27	23	6	RIC IX nº 26b. P. 68
93	1774	Ae2	Magno Máximo	383-388	No visible	--	REPARATIO REIPVB. Emperador levanta a mujer.	4,26	21	6	No catal.
94	2038	Ae2	Magno Máximo	383-388	No visibke		VICTORI-A AVGG. Em- perador de pie a izq, porta victoria sobre globo.	1,76	18	4	No catal.
95	1761	Ae2	Arcadio	392-395	Constanti- nopl	// CONST	GLORIA ROMANORVM. Emperador con globo y lábaro	3,77	19	12	RIC IX nº88c6. P. 236. Paço / Guedes 1963 nº 26.
96	1808	Ae2	Arcadio	392-395	Heraclea	//SMHA	GLORIA ROMANORVM. Emperador con globo y lábaro	3,62	20	5	RIC IX nº 27b1. P. 199
97	2035	Ae2	Arcadio	392-395	Heraclea	//SMH-	GLORIA ROMANORVM. Emperador con globo y lábaro	3,95	22	7	RIC IX nº 27b. P. 199
98	2017	Ae2	Arcadio	392-395	No visible	--	GLORIA ROMANORVM. Emperador con globo y lábaro	3,33	23	12	No catal.
99	1829	Ae2	Arcadio	392-395	No visible	--	Tipo GLORIA ROMA- NORVM?	4,46	21	5	No catal.
100	1763	Ae2	Honorio	392-395	Cyziko	//SMKΓ	GLORIA ROMANORVM. Emperador con globo y lábaro	5,45	21	6	RIC IX nº28c3. P. 247. Paço /Guedes 1963 nº 25.
101	1762	Ae2	Teodosio	392-395	Heraclea	/*/ SMHB	GLORIA ROMANORVM. Emperador con globo y lábaro	4,52	21	12	RIC IX nº 27ª4. P. 198
102	1828	Ae2	Teodosio	392-395	Constanti- nopl	//CON- SA	GLORIA ROMANORVM. Emperador con globo y lábaro	4,59	20	7	RIC IX nº88ª1 P. 235.
103	1779	Ae2	Teodosio	392-395	No visible	--	GLORIA ROMANORVM. Emperador con globo y lábaro	4,78	21	2	No catal. Paço / Guedes 1963 nº 24
104	1776	Ae2	Teodosio	392-395	No visible	--	GLORIA ROMANORVM. Emperador con globo y lábaro	2,93	20	9	No catal.
105	1792	As	Indetermi- nado	ss. I-II	No visible	--	Frustró	6,18	26	--	No catal.
106	1795	As	Indetermi- nado	ss. I-II	No visible	--	Frustró	6,77	23	--	No catal.
107	1785	Num	Indetermi- nado	s.IV	No visible	--	Frustró	1,40	14	--	No catal.
108	1799	Num	Indetermi- nado	s.IV	No visible	--	Frustró	1,33	17	--	No catal.

109	1833	Num	Indeterminado	s.IV	No visible	--	Frustró	1,68	16	--	No catal.
110	1805	Num	Indeterminado	s.IV	No visible	--	Frustró	1,70	18	--	No catal.
111	1794	Num	Indeterminado	s.IV	No visible	--	Frustró	1,47	16	--	No catal.
112	1806	Num	Indeterminado	s.IV	No visible	--	Frustró	2,00	16	--	No catal.
113	1817	Num	Indeterminado	s.IV	No visible	--	Frustró	1,90	17	--	No catal.
114	1826	AE2	Indeterminado	s.IV	No visible	--	Frustró	5,81	30	--	No catal.
115	1835	Num	Indeterminado	s.IV	No visible	--	Frustró	1,78	14	--	No catal.
116	2022	Num	Indeterminado	s.IV	No visible	--	Frustró	2,40	19	--	No catal.
117	2029	Num	Indeterminado	s.IV	No visible	--	Frustró	0,82	13	--	No catal.
118	2036a	Num	Indeterminado	s.IV	No visible	--	Frustró	1,35	20	--	No catal.

BIBLIOGRAFÍA

- ALARCÃO, Jorge de (2009), *L'Antiquité romaine au Portugal*, Paris, Pluvia Nocturna.
- ALARCÃO, Adilia y ALARCÃO, Jorge de (1966-67), Achados na Vila Romana de Cardilio (Torres Novas), *Arquivo de Beja*, XXIII-XXIV, Beja, Câmara de Beja, pp. 292-313.
- ALMEIDA, Fernando de y FERREIRA, Octávio da Veiga (1958): Antigüedades de Torres Novas, *AEspA*, 31, Madrid, pp. 217.
- APRH: RIPOLLÈS, Pere Pau (2010), Las acuñaciones provinciales romanas en Hispania, Madrid, Real Academia de la Historia.
- ARIAS FERRER, Laura (2012): *Hispania en el siglo II d.C.: circulación y perduración de la moneda*, BAR International Series S2327, Oxford.
- BALIL, Alberto (1969), Noticiario sobre algunos mosaicos lusitanos, *Cuadernos de la Escuela Española en Roma*, 13, Roma, pp. 154-158.
- BLÁZQUEZ, José María (1992-93), Nombres de aurigas, de poseedores, de cazadores y perros en mosaicos de Hispania y Norte de África, *L'Africa Romana*, X, Sassari, pp. 953-964.
- BLAZQUEZ CERRATO, Cruces (2002), *La circulación monetaria en el área occidental de la Península Ibérica. La moneda en torno al Camino de la Plata*, Montagnac, Éditions Monique Mergoil.
- BLOT, Maria Luísa B. H. Pinheiro (2003), Os portos na origem dos centros urbanos. Contributo para a arqueologia das cidades marítimas e flúvio-marítimas em Portugal, *Trabalhos de Arqueologia*, Lisboa, IGESPAR. 28.
- BOST, Jean-Pierre *et alii*, (1987) : BELO IV : Les monnaies, Madrid, Casa de Velazquez.
- BOST, Jean-Pierre y CHAVES, Francisca (1990), Le rayonnement des ateliers de Pax Iulia, Eborac et Emerita : essai de géographie monétaire des réseaux urbains de la Lusitanie romaine à l'époque julio-claudienne, *Les villes de Lusitanie romaine : hiérarchies et territoires*, (Table ronde internationale du CNRS, Talence, le 8-9 décembre 1988), Paris, Maison des Pays Ibériques, pp. 115-121.
- BOST, Jean-Pierre y PEREIRA, Isabel (1990), Une économie monétaire, In ALARCÃO, Jorge de, ÉTIENNE, Robert, et MAYET, Françoise. (Dir. de) *Les villas romaines de São Cucufate* (Portugal), Paris, De Boccard, pp. 217-233.

- BOST, Jean-Pierre (1992-93): Villa y circulación monetaria: Hipótesis de trabajo, *Stvdia Historica. Historia Antigua X-XI*, Salamanca, Universidad de Salamanca, pp. 219-225.
- BOST, Jean-Pierre (2000), As moedas, In *Corpus dos Mosaicos Romanos de Portugal: Torre de Palma*, in LANCHÁ, Janine y ANDRÉ, Pierre. (Dir. de), Lisboa, Instituto Português de Museus, pp. 72-78.
- CALLU, Jean-Pierre (1974), Remarques sur le trésor de Thamusida III : les DIVO CLAUDIO en Afrique du Nord, *Mélanges de l'École Française de Rome*, 86 (1), Roma, pp. 532-554.
- CHAVARRIA ARNAU, Alexandra. (2007), *El Final de las villae en Hispania (Siglos IV-VII d.C.)*, Turnhout, Bélgica, Brepols Publishers.
- CEPEDA, Juan José (2000): Maiorina Gloria Romanorum. Monedas, tesoros y áreas de circulación en Hispania en el tránsito del siglo IV al siglo V, *Archivo Español de Arqueología*, 181-182, Madrid, Ministerio de Cultura de España, pp. 161-192.
- COSTA, Francisco Cândido Rodrigues (1982), Memória breve sobre Vila Cardílio, *Nova Augusta*, 2 (2), Torres Novas, Camara Municipal, pp. 45-54.
- DIOGO, Dias y MONTEIRO, António (1999), Ânforas romanas de “Villa Cardilio”, Torres Novas, *Cocimbriga*, 38, Coimbra, Universidade de Coimbra, pp. 202-214.
- FERREIRA, Marta Nunes (1994), Os mosaicos de Villa Cardílio. Tentativa de descrição, *Nova Augusta*, II (8), Torres Novas, Câmara Municipal, pp. 45-82.
- GARCIA DE CASTRO, Francisco José (1996), Las termas de las villae tardorromanas, *Hispania Antiqua*, XX, Valladolid, Universidad de Valladolid, pp. 409-431.
- GARCÍA-ENTERO, Virginia (2005), *Los balnea domésticos – ámbito rural y urbano – en la Hispania Romana*, Anejos de Archivo Español de Arqueología XXXVII, Madrid, Ministerio de Cultura de España.
- GOMES PALLARÉS, Juan (1991), Nombres de artistas en inscripciones musivas latinas e ibéricas de Hispania, *Epigraphica: periódico internationale di epigraphia*, 53, Frateli Lega, pp. 59-96.
- GORGES, Jean-Pierre (1979), *Les villas hispano-romaines: inventaire et problématique archéologique*, Bordeaux, Centre Pierre Paris.
- GORGES, Jean-Pierre, (1990), Villes et Villas de Lusitanie (Interaction-échanges-autonomies), *Les villes de Lusitanie romaine : hiérarchies et territoires, (Table ronde internationale du CNRS, Talence, le 8-9 décembre 1988)*, Paris, Maison Des Pays Ibériques, pp. 92-113.
- GORGES, Jean Pierre (1992-1993), La place de l'eau dans les villas luso-romaines: de l'hydraulique domestique à l'hydraulique rurale, *Stvdia Historica. Historia Antigua, X-XI*, Salamanca, Universidad de Salamanca, pp. 253-272.
- GUARDIA PONS, Milagros (1992), *Los mosaicos de la antigüedad tardía en Hispania. Estudios de iconografía*, Barcelona, S.A.PPU.
- GUERRA, Amílcar (2003), Algumas notas sobre o mundo rural do território olisiponense e as suas gentes, in *Mundo Antigo. Economia Rural*, Lisboa, Colibri, pp. 123-150.
- IMPERIAL, Flávio, y SALGUEIRO, Pedro Paulo (1991): *As moedas de villa Cardilio e a sua inserção nos achados numismáticos do território de Scallabis*, trabalho escolar, Coimbra, Instituto de Arqueologia da FLUC. (Las piezas consultadas en este documento se encuentran extraídas en Ruivo 1993 – 1997)
- LANCHA, Janine (1984), Les mosaïstes dans la vie économique de la Péninsule Iberique du I^{er} au IV^e siècle: État de la question et quelques hypothèse, *Mélanges de la Casa de Velázquez*, 20, Madrid, Casa de Velázquez, pp. 45-61.
- MANTAS, Vasco Gil (1990), A rede viaria do Convento Escalabitano, en *Simposio sobre la red viaria en la Hispania Romana*, Zaragoza, pp. 219-240.

- MANTAS, Vasco Gil (2015), La red viaria y la red urbana en la Lusitania Imperial, In ÁLVAREZ MARTINEZ, José María; CARVALHO, António y FABIÃO, Carlos (Ed. de), *Lusitania Romana, Origen de dos pueblos*, Mérida, Ministerio de Cultura de España, pp. 100-109.
- MAROT, Teresa (1997), Aproximación a la circulación monetaria en la Península Ibérica y las Islas Baleares durante los siglos V y VI: la incidencia de las emisiones vándalas y bizantinas, *Revue Numismatique*, 152, Paris, Sociét  Franaise de Numismatique, pp. 157-190.
- MONTEIRO, Ant nio Jo o Nunes (1987), Uso de t cnicas de prospec o geof sica em arqueol gia. Villa Card lio e Centum Cellae, *Arqueol gia*, 15, Porto, GEAP, pp. 122-128.
- MONTEIRO, Ant nio Jo o Nunes (1992), Aplica o de t cnicas fotogram tricas e geof sicas em Villa Cardilio (Torres Novas, Portugal), *Jornadas sobre Teledetecte o y Geof sica Aplicadas a la Arqueol gia*, M rida, Consejeria de Educaci n, pp. 157-164.
- NOGALES BASARRATE, Trinidad.; CALVALHO, Ant nio. y ALMEIDA, Mar a Jos . (2004) - Programa decorativo de la Quinta das Longas (Elvas, Portugal). Un modelo excepcional de las villae de la Lusitania. In *Actas IV Reuni n de escultura romana de Hispania*. Lisboa, pp. 103-156.
- PAO, Afonso (1964), Mosaico romanos de la villa de Cardilius en Torres Novas (Portugal), *Archivo Espa ol de arqueol gia*, 37, Madrid, Ministerio de Cultura de Espa a, pp. 81-87.
- PEREIRA, Isabel, BOST, Jean-Pierre, HIERNARD, Jean (1974), *Fouilles de Conimbriga. III, Les Monnaies*, Paris.
- REBUFFAT, Franois (1996), *La monnaie dans l'Antiquit *, Paris, Picard.
- REECE, Richard (2002), *The coinage of Roman Britain*, Charleston, Tempus Pub LDT.
- REIS, Maria Pilar (2004), *Las termas y balnea romanos de Lusitania*, Stvdia Lvsitania I, Madrid, Ministerio de Cultura de Espa a.
- RODRIGUEZ MARTIN, Francisco Germ n y CARVALHO, Ant nio. (2008), Torre  guila y las villas de la Lusitania Interior hasta el Occidente Atl ntico, en FERNANDEZ OCHOA, Carmen; GARC A-ENTERO, Virg nia; GIL SENDINO, Fernando (Ed. de) *Las villae tardorromanas en el occidente del Imperio: Arquitectura y funci n*. IV Coloquio Internacional de Arqueol gia en Gij n, Gij n, Ayuntamiento de Gij n, pp. 303-344.
- RODRIGUEZ MARTIN, Francisco Germ n y CARVALHO, Ant nio (2015), Las villae como testimonio emblem tico del mundo rural romano, In  LVAREZ MARTINEZ, Jos  Mar a; CARVALHO, Ant nio y FABIÃO, Carlos (Ed. de), *Lusitania Romana, Origen de dos pueblos*, M rida, Ministerio de Cultura de Espa a, pp. 237-247.
- RIPOLL S, Pere Pau (2002): La moneda romana imperial y su circulaci n en Hispania, *Archivo Espa ol de Arqueol gia*, 185–186, Madrid, Ministerio de Cultura de Espa a, pp. 195-214.
- RIC I: SUTHERLAND, Carol Humphrey Vivian (1984), *The Roman Imperial Coinage, I. From 31 BC to AD 69*, London, Spink and Son Ltd. (revised edition).
- RIC IV-1: MATTINGLY, Harold y SUTHERLAND, Carol Humphrey Vivian (1936): *The Roman Imperial Coinage, Pertinax to Geta*, London, Spink and Son Ltd.
- RIC IV-II: MATTINGLY, Harold; SYDENHAM, Edward, y SUTHERLAND, Carol Humphrey Vivian (1938): *The Roman Imperial Coinage, Marcinus to Paupienus*. London, Spink and Son Ltd.
- RIC IV-III: MATTINGLY, Harold; SYDENHAM, Edward, y SUTHERLAND, Carol Humphrey Vivian (1949): *The Roman Imperial Coinage, Gordian III – Uranius Antoninus*. London, Spink and Son Ltd.
- RIC V-1: WEBB, Percy H. (1933): *The Roman Imperial Coinage, Valerian to Florian*, London, Spink and Son Ltd.
- RIC VI: SUTHERLAND, Carol Humphrey Vivian (1967): *The Roman Imperial Coinage, From Diocletian's reform (A.D. 294) to the death of Maximinus (A.D. 313)* London, Spink and Son Ltd.
- RIC VII: BRUUN, Patrick M. (1966): *The Roman Imperial Coinage, Constantine and Licinius A.D. 313-337* London, Spink and Son Ltd.

- RIC VIII: KENT, Jonh P.C. (1981): *The Roman Imperial Coinage: The Family of Constantine I*, London, Spink and Son Ltd.
- RIC IX: PEARCE, J.W.E (1933): *The Roman Imperial Coinage, from Valentinian I to Theodosius I*, London, Spink and Son Ltd.
- RUIVO, José (1993-1997), *Circulação monetária na Estremadura portuguesa até aos inícios do séc. III*, *Nummus*, 2 (XVI/XX), Porto, Sociedade Portuguesa de Numismática pp. 7-175.
- RUIVO, José (2008), *Circulação monetária na Lusitânia do século III*. (Vol. I y II). Tesis doctoral inédita. Universidade do Porto.
- SAN VICENTE, José Luis (1999): *Circulación monetaria en Hispania durante el siglo IV d.C.*, Madrid, Casa de la Moneda y Timbre.
- SERRA, Maria Augusta Cunha (1959): *Monografia arqueológica do concelho de Torres Novas. Dissertação de licenciatura*, Lisboa, Faculdade de Letras (Extracto de documento incluído en el informe numismático que realiza Afonso do Paço y Guedes)

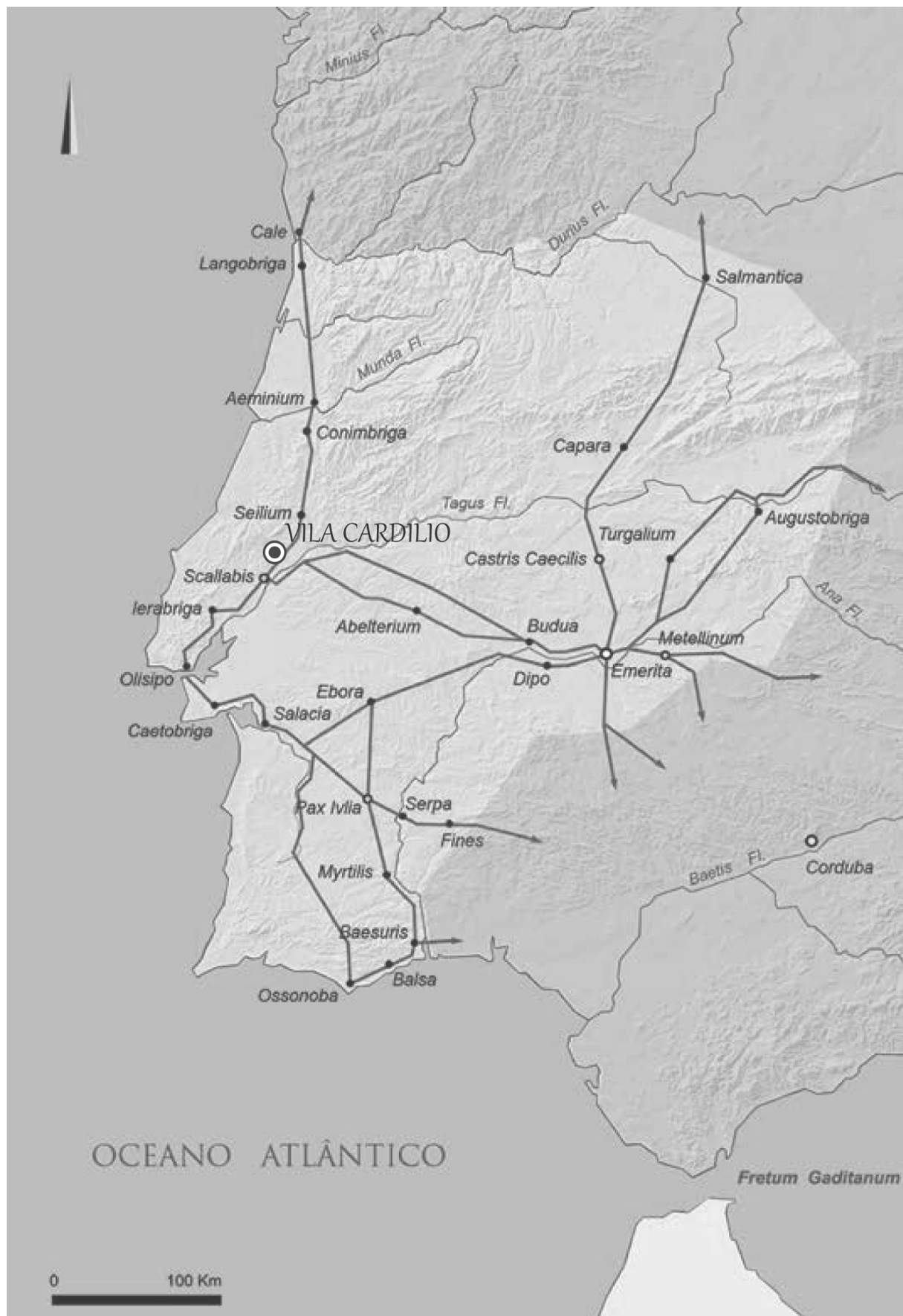


Fig. 1. Mapa de las principales ciudades y vías de comunicación existentes en la Lusitania romana (Mantas 2015: 101). Sobre éste se ha añadido la ubicación de Villa Cardilio.

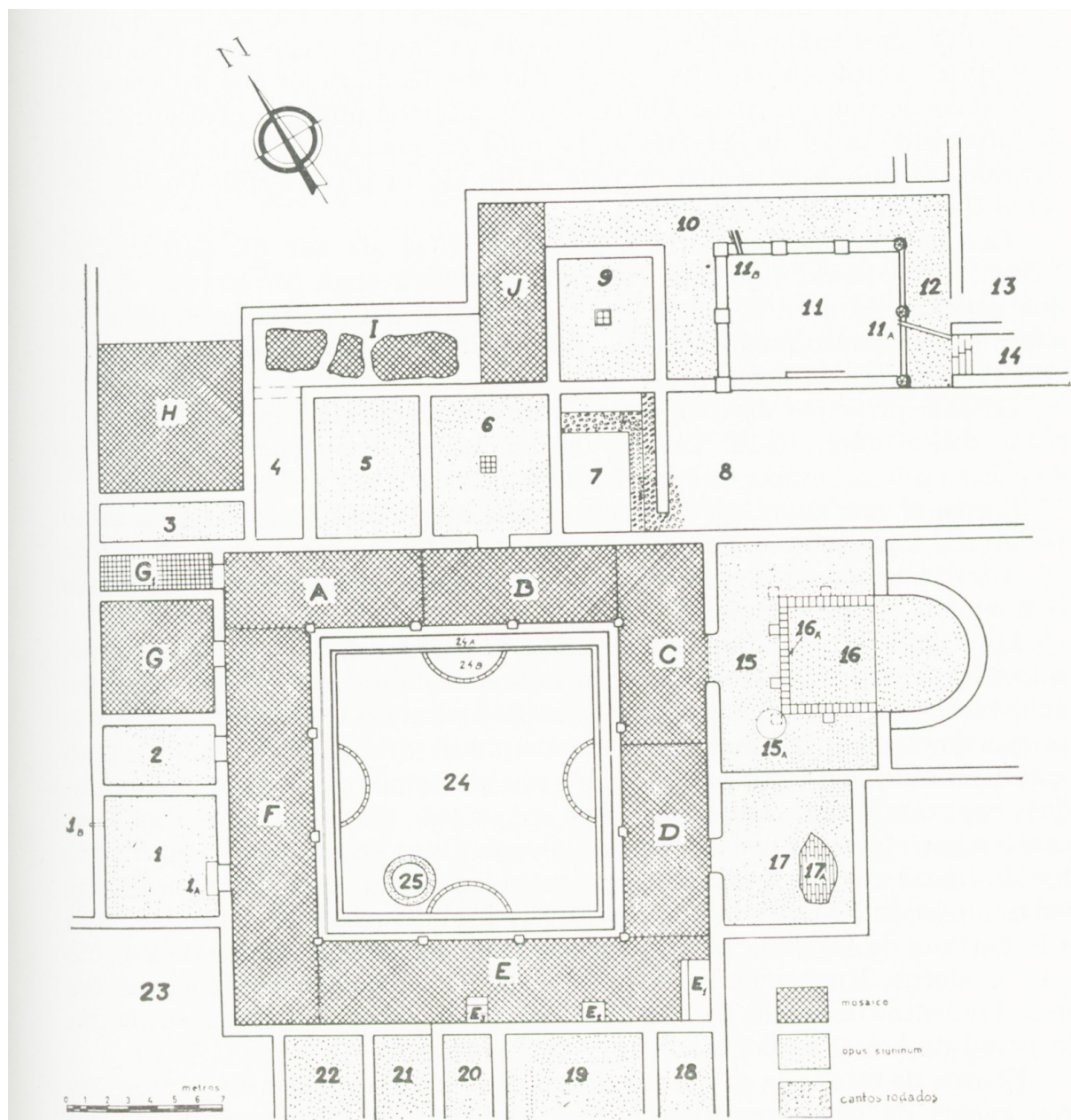


Fig. 2. Levantamiento planimétrico de Villa Cardilio efectuado por Alfonso de Paço (1964) al finalizar la última campaña de excavación.



- Moneda de ss. I - II d.C. ◎ Moneda del s. III d.C. ⊙ Moneda del s. IVd.C.
● TS Sudgálica ◆ TS Hispanica ▲ TS Africana ⊖ Vidrio ▢ Ánfora ▼ Lucerna

Fig. 3. Levantamiento planimétrico de Villa Cardilio efectuado por Antonio Monteiro (1992:160). Sobre éste se ha añadido la localización aproximada de monedas y otros materiales arqueológicos.

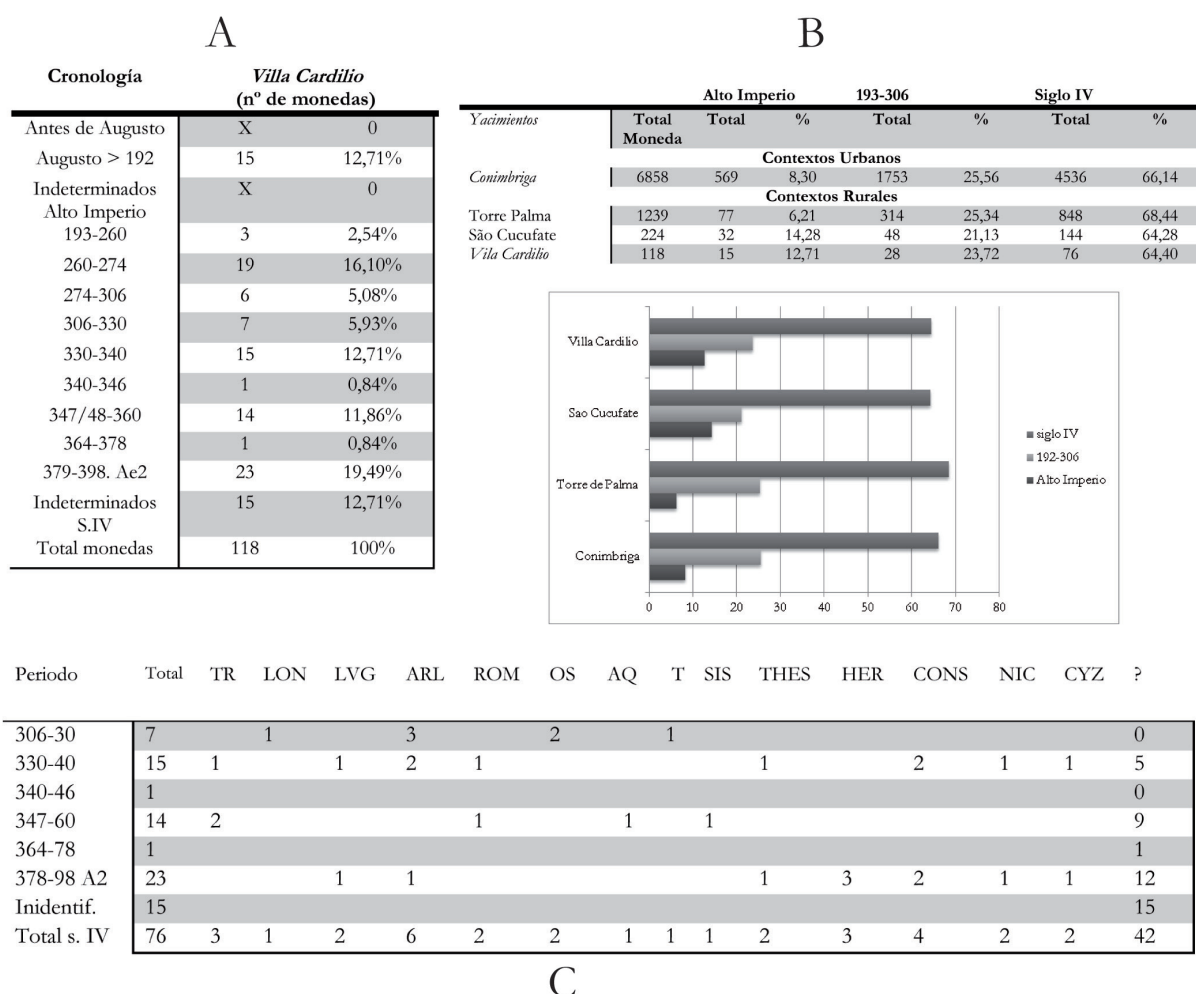


Fig. 4. Relación gráfica de las monedas aparecidas en Villa Cardilio. 1- Número de monedas aparecidas en los respectivos periodos históricos. 2-Comparativa entre diferentes yacimientos lusitanos y el volumen de moneda aparecido. 3-Distribución cronológica de monedas del siglo IV.

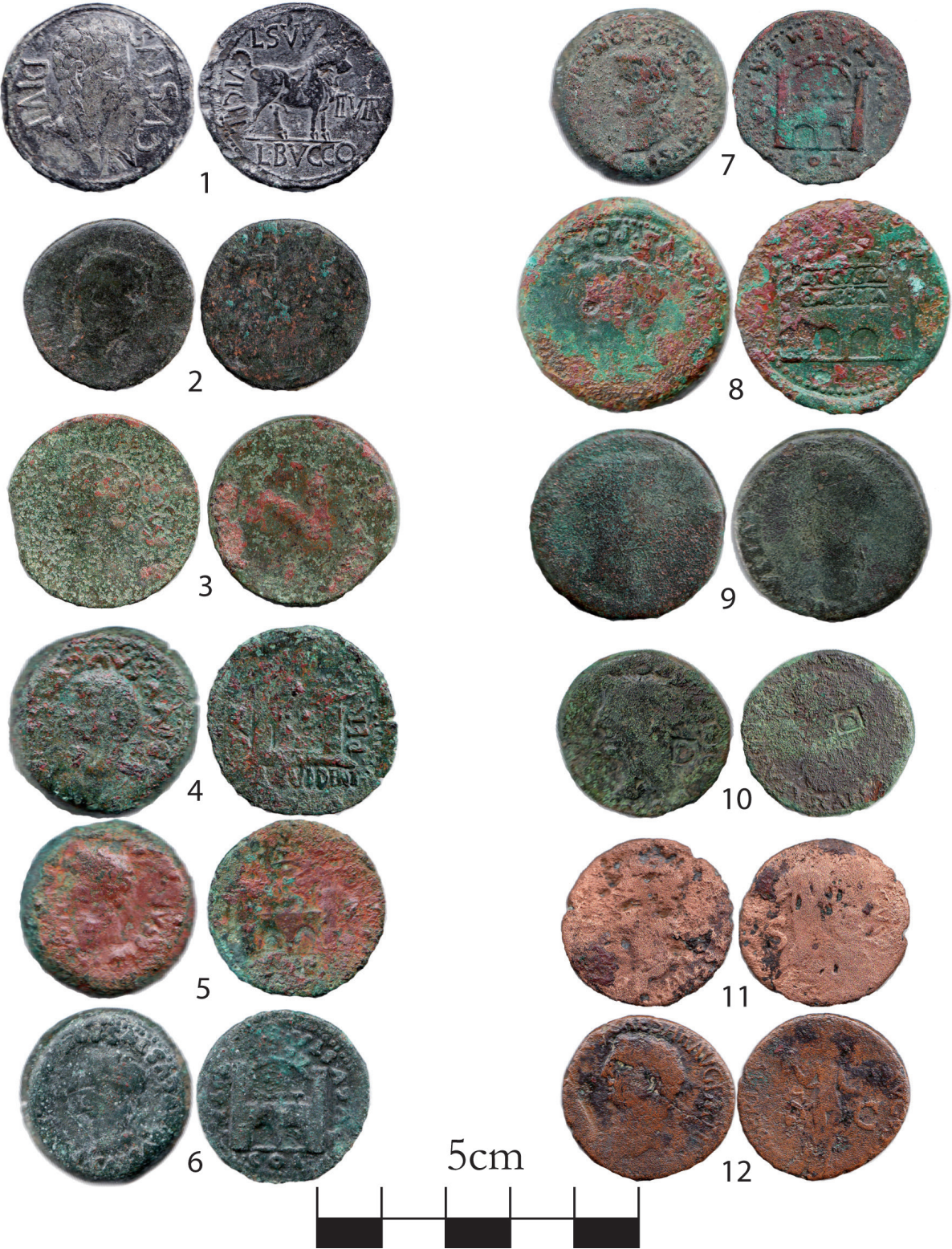


Fig. 5 - Láminas de las monedas estudiadas (Nº 1 a 12).

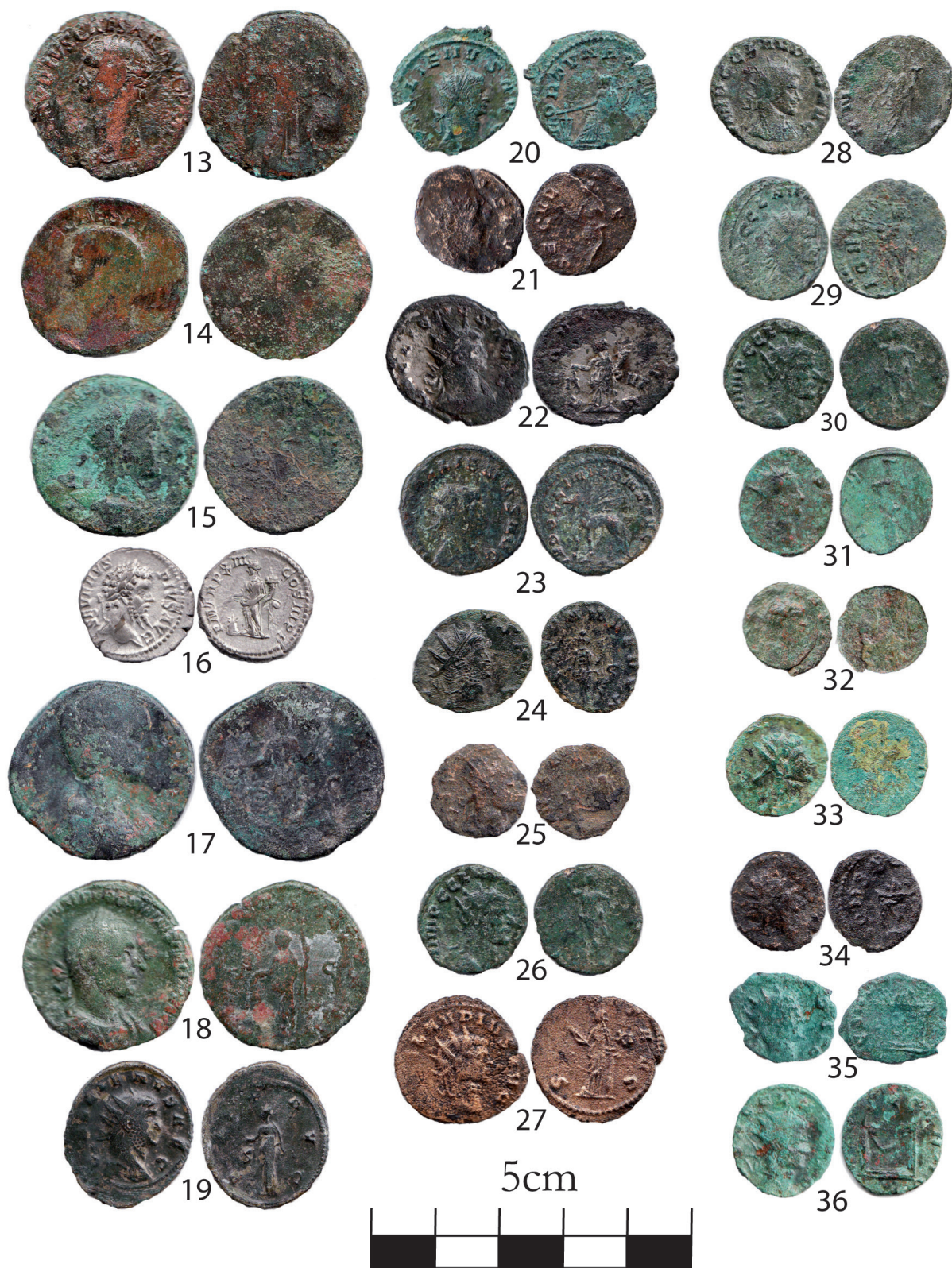


Fig. 6 - Láminas de las monedas estudiadas (Nº 13 a 36).



Fig. 7 - Láminas de las monedas estudiadas (Nº 37 a 59).



Fig. 8 - Láminas de las monedas estudiadas (Nº 60 a 91).



5cm



Fig. 9 - Láminas de las monedas estudiadas (Nº 92 a 104).