

DOS CASOS DE POBLAMENT ROMÀ (LITORAL/INTERIOR) AL PAÍS VALENCIÀ: LA VALL DE XÀBIA - LA VALL DELS ALFORINS

por

Joaquim Bolufer Marqués* y Agustí Ribera*

Resumen: Amb aquesta comunicació es preten fer una comparança sobre el poblament d'època romana en dues valls d'extensió i característiques orogràfiques semblants, situades: una a la franja litoral mediterrània (Vall de Xàbia) i l'altra a l'àrea interior, en la zona de contacte amb Castella, ambdues però dins del País Valencià.

D'aqueixa comparança obtindrem conclusions de tipus cronològic, pel que fa al procés romanitzador, entre la zona litoral/zona interior; també sobre la planificació, distribució, densitat i tipus d'assentaments romans, i a l'hora, l'anàlisi dels materials arqueològics permetrà conèixer les diverses relacions comercials d'ambdues zones.

Palabras-clave: Comparança. Romanització. Litoral/interior.

INTRODUCCIÓ

No abunden els estudis centrats en el poblament d'època romana referits al País Valencià¹; treballs que en alguns casos no pretenen sino mostrar o donar a conèixer un llistat més o menys complet dels jaciments romans d'un determinat territori.

La comunicació que ara presentem planteja, des de la perspectiva d'un intens coneixement dels territoris respectius i en base a una prospecció sistemàtica, la caracterització i valoració dels assentaments romans d'aquestes dues àrees, vertebrades per una fèrtil vall agrícola amb sòls quaternaris, però amb d'altres factors que les defineixen:

* Servei Arqueològic d'Ontinyent.

¹ L. Abad, 1985; F. Arasa, 1987; J. M. Doñate, 1969; A. Poveda, 1987; R. Ramos, 1976; M. Tarradell, 1965, etc.

	<i>Vall de Xàbia</i>	<i>Vall dels Alforins</i>
Extensió	3537 ha.	3715 ha.
Alçada mitjana	56 mts.	620 mts.
Pluviositat	625 mm.	530 mm.
Orientació	Est-Oest	Est-Oest
Distància a la capital del Territori	18/20 km. (Dianium)	35/45 km. (Saetabis)

Ultra això, una altra qüestió té d' ésser considerada com a determinant: Xàbia es troba al litoral, amb una magnífica i àmplia badia amb diversos ports naturals, mentre que la Vall dels Alforins es localitza al domini interior del País, a uns 65 km. en línia recta de la mar i a escassa distància de la Via Augusta, ben a prop del forcall o cruïlla on es desviava el ramal que, per la Vall del Vinalopó, es dirigia cap a Illici, ja a la costa.

Un altre aspecte a considerar és la manca de fonts o notícies històriques referents a les dues valls en època antiga, circumstància que d' alguna manera indica el seu caràcter marginal.

1. EL MEDI FÍSIC

La vall dels Alforins té uns 4-5 km. d' amplària per 10 km. de llargària, amb una orientació general de ponent a llevant, com en el cas de Xàbia. El límit nord està marcat per la Serra Grossa, al sud per la Serra de l'Ombria/Serra de Beneixama, al llevant pel treçament geomorfològic dels Cabeços, mentre que pel ponent resta oberta a les Albarisses i l'Alfori de Villena, per on comunica amb les planures peri-manxegues.

Geològicament, els dos anticlinals que emmarquen la vall, corresponen a materials secundaris (calisses cretàtiques), mentre que el sinclinal està compost bàsicament per sedimentació terciària del miocè marí (taps), però en les capes profundes, ja que aquests materials rarament afloren, a l' estar recoberts per potents estrats de sedimentació continental (degut a l' altura de la vall amb 620 mts. de mitja) i entre ells els quaternaris, factor molt important ja que li donen una gran fertilitat al territori.

El drenatge de les aigües és en gran part subterrani, degut als karts, i les aigües superficials s' escorren principalment per la Rambla dels Alforins, que en direcció NW va al riu Canyoles, mentre que una altra part menor va, per diversos barrancs, al Riu d' Ontinyent, quedant alguns illots d' evacuació difícil. Es pot dir que, al no haver-hi cap corrent continua, és un territori pobre en aigua, però no tant com per a no poder abastir normalment les necessitats del poblament prehistòric i antic, mitjançant les petites deus i fontanals que hi existeixen.

La vall de Xàbia té una amplària que oscil·la entre els 4,5 km. de l' extrem est i els 2 km. de l' oest, amb una llargària de 9 km., i una orientació d' oest a est.

El seu límit nord està definit pel masís del Montgó-Plana de Sant Antoni, mentre que al sud els seus límits són marcats pel massís dels Tossalets, obert a l' extrem llevantí per on comunica amb la petita vall de Cansalades (ja fora del nostre àmbit d' estudi i en la que no es coneix cap jaciment d' època romana ni ibèrica), i a l' extrem ponentí, per on comunica la vall de Xàbia amb les terres de Lluca, on s' hi localitza un dels assentaments romans. El sector sud-oest està delimitat per les estribacions nord del Tossal Gros.

El límit oest de la vall està marcat pels afloraments cretàtics de la zona de Jesús Pobre, mentre que a l'extrem est ho farà la barrera del Muntanyar (cordó dunar fòssil), trencada a la platja de l' Arenal (antiga desembocadura del riu Gorgos), que marcarà la separació entre la vall i la mar, i on es situa una zona de formacions amfibies corresponent a una antiga albufera.

També ara, com en el cas dels Alforins, ens trobem amb una vall formada per materials bàsicament quaternaris aportats en aquest cas pel riu, mentre que les carenes que la delimiten corresponen a formacions cretàtiques revestides a la vessant est dels Tossalets per estrats Miocens.

Tot i no ser abundants les aigües, la relativa alta pluviositat de la zona, la presència d' aigües subterrànies, fonts (totes elles a la meitat ponentina) i d' algun corrent superficial continu en època antiga com al Barranquera² o bé estacional, com el riu de Xàbia o Gorgos, fan d' aquest territori una zona rica i fèrtil agrícolament.

2. ELS PRECEDENTS. EL POBLAMENT TARDO-IBÈRIC

En cap de les dues zones estudiades coneixem l' existència d' un important poblament d' època ibèrica plena, només comptem amb alguns materials ceràmics del segle III a.n.e. de La Sort, als Alforins, i d' altres més escassos i esparsos de la zona dels Tossalets i potser la Lluca³ a Xàbia.

Fora ja de l' àmbit estricte d' aquestes àrees si que hi existeixen però, grans i importants jaciments ibèrics d' aqueix periode: la Bastida de les Alcuses (Moixent, la Costera)⁴, només a dos quilometres al nord de la vall dels Alforins

² Fins no fa molt de temps, ans del fort desenrotllament turístic de la zona, aquest cabdal d' aigua rajava durant tot l' any.

³ Aquest tresor, troballa aïllada ben allunyada de qualque jaciment ibèric de certa entitat, ha estat datada per E. Llobregat i E. Pla als segles III-II a.n.e.

⁴ És abundantíssima la bibliografia sobre aquest jaciment. Hi destaquem D. Flecher, E. Pla i J. Alcacer, 1965.

i amb una cronologia dels segles V-IV a.n.e.; i el jaciment del Coll de Pous (Dénia, Marina Alta)⁵, a escassa distància la nordoest de la vall de Xàbia, amb una cronologia entre les acaballes del segle V i la primera meitat del II a.n.e., tot i que sembla existir una fase anterior centrada al segle VI a.n.e.

A partir d'aqueix estat de coses veiem apareixer des del segle II a.n.e. una sèrie d'assentaments situats en zones planes o de suau vessant, sense muralles o cap altra estructura defensiva, de poca extensió i que a partir de les seues escasses restes constructives, hem de considerar com de poca entitat, car hi serien utilitzats materials peribles escassament detectables pel registre arqueològic, tal com va ser constatat a l'excavació del Teular de Mollà (Ontinyent, Vall d'Albaida)⁶, jaciment tardo-ibèric (segles II-I a.n.e.) situat pocs quilometres al sud dels Alforins, i a on les úniques estructures constructives registrades corresponen a rases i clots excavats sobre el sòl així com qualche basament de pedres travades en sec, possibles fonaments de murs d'encofrat de terra⁷, o estructures de fusta i ramatge.

Aquestes característiques del poblament tardo-ibèric semblen ser, si més no, generals en altres zones del País Valencià, tal com es despren de l'estudi sobre el poblament ibèric de l'àrea d'Edeta⁸ o en altres zones més pròximes com és ara el Terme de Teulada⁹, al sud de Xàbia.

Tots aquests jaciments, amb excepció de La Sort, s'assenten en emplaçaments nous, sense ocupació anterior, tot i que en molts casos continuaran durant l'època romana.

Aqueixa fase prèvia a la plena romanització, centrada entre els segles II i la primera meitat del segle I a.n.e., estaria determinada en base a la presència d'una sèrie de materials ceràmics: ceràmiques de vernís negre campanianes A i/o B, àmfores de procedència itàlica i/o tardo-púniques, i ceràmiques ibèriques. La identificació d'assentaments tardo-ibèrics a partir de prospeccions superficials, en els jaciments on junt amb els materials damunt esmentats ens hi trobem amb un clar registre romà, pot resultar problemàtica, sobretot si considerem que les posteriors "vil·les" presenten unes mateixes pautes d'ubicació, tot repetint el mateix model d'assentament camperol tardo-ibèric.

El conjunt de jaciments romans on podem considerar una primera fase o

⁵ J. Castelló i P. Costa, 1992.

⁶ A. Ribera, 1991.

⁷ "La quarta i darrera tanca, artificial, és de paret. N'hi ha de quatre espècies:.." ..de terra i pedruscall piconat en motles, coma a Hispània i al camp Tarentí..". Varró. *Rerum Rusticorum*, Lib.I. XIV.

També Plini, a la *Naturalis Història*, Lib. XXXV, cap. 48, es fa ressó de la utilització d'aquesta tècnica a Hispània.

⁸ J. Bernabeu, H. Bonet i C. Mata, 1989.

⁹ J. Bolufer, 1993.

ocupació tardo-ibèrica¹⁰ suposen el 38% per a la vall de Xàbia¹¹ i el 50% per a la vall dels Alforins¹². Al marge d' aquests jaciments, hi existeixen en ambdós territoris assentaments tardo-ibèrics de les mateixes característiques que no presenten perduracions en època romana. Aquests jaciments suposen el 20% del total dels assentaments tardo-ibèrics de Xàbia (la Teuleria i els Rafals), mentre que als Alforins representen el 50% (Camí de Mallaura, Racó Moltó i Ca Corretger).

3. LA CARACTERITZACIÓ DELS ASSENTAMENTS D' ÈPOCA ROMANA

El fort desequilibri poblacional d'època romana entre els dos territoris comparats, amb sis jaciments a la vall dels Alforins i vint-i-un a la vall de Xàbia, es tradueix també, en una major diversitat en el tipus d' assentaments romans que ara analitzem.

Ja en un anterior treball¹³ en el que presentavem el poblament romà de Xàbia, vàrem agrupar els diversos assentaments tot caracteritzant-los en base a la que pensavem era la seua funcionalitat primordial. Aqueix plantejament pot ser mantingut ampliant el nombre dels assentaments agrícoles de Xàbia amb dos nous jaciments (els Forandons i la Vall de Sala o Camí Vell de Pedreguer), mentre que als Alforins tots els jaciments coneguts d' època romana poden ser qualificats com explotacions agrícoles.

El criteri utilitzat per agrupar els assentaments en: agrícoles, industrials, comercials i de control, considera l' emplaçament dels jaciments i la presència de determinades estructures. Amb aquests plantejaments intentem determinar però, la funció o funcions primordials més característiques de l' assentament, sense excloure'n d' altres que sens dubte també hi serien desenrotllades.

De les quatre categories considerades, la més àmpliament representada correspon als assentaments agrícoles, únic model constatat a la vall dels Alforins,

¹⁰ Tal com ha estat explicat, no resulta senzill considerar una anterior fase "tardo-ibèrica" en base a la presència d' uns materials ceràmics recuperats en superfície i normalment escassos. Tanmateix, la repetició d' un mateix model d' assentament i l' abundància de jaciments romans ja des d' època d' August, ens fa pensar en un poblament tardo-ibèric de certa importància. Junt amb això, podríem adduir la cronologia de la Punta de l' Arenal, l' assentament romà de major importància de Xàbia, amb una data d' inici que cal situar poc abans del canvi d' era. Cronologia que pensem pot considerar-se indicativa de l' inici dels assentaments romans en aquesta vall.

¹¹ Aquests jaciments són: la Vall de Pexet, Benimadrocs, Santa Llúcia, la Vall de Sala, la Vilanova, la Duana, Capsades i la Vall dels Pucés.

¹² Aquests jaciments són: Ca Pastor, Pla de Cubelles i la Sort.

¹³ J. Bolufer, 1990.

i el més abundantment representat a Xàbia on suposa quasi el 75 % del total dels jaciments.

* Dins el grup dels assentaments industrials hem inclòs els tallers de producció terrissera (àmfores, materials de construcció i ceràmiques comunes) i la factoria de salaons de la Punta de l' Arenal, on sembla que també varen ser produïts envasos amfòrics¹⁴.

El jaciment de la Punta de l' Arenal, el millor conegut de les dues àrees estudiades (gràcies a les excavacions que s' hi han realitzat¹⁵, així com als diversos treballs que l' hi han dedicat¹⁶, és, a més, la vil·la més sumptuosa de les conegudes, amb nombroses troballes de capitells, bases, fusts de columna, remats arquitectònics, paviments de mosaïc i un famós relleu de marbre, ara perdut. Al redós de la part urbana d' aquesta gran vil·la, es va desenrotllar el complexe industrial centrat en la producció de saladures de peix, del qual es coneixen diverses basses quadrangulars i un gran "viver" rectangular comunicat amb la mar mitjançant dues canals excavades a la roca de "pedra tosca"¹⁷. Aqueixa producció seria probablement envasada i comercialitzada des del mateix jaciment.

També la gran necròpolis d' inhumació d' aquest assentament és parcialment coneguda, havent-se realitzat alguna excavació arqueològica¹⁸.

Els altres tallers d' àmfores coneguts, es situen a l' extrem ponentí de la vall: la Teulera de Jesús Pobre, la Rana i l' Alter de Perdigó. Tots tres centraven la seua producció en la fabricació d' envasos vinaris: Dr. 2-4 i Dr. 30 a la Teulera (taller de notòria importància a jutjar per l' abundant volum de materials, on sembla que també s' hi varen fabricar àmfores tipus Oliva 3/Dr. 26), Dr. 30 a la Rana (on també foren produïdes d' altres ceràmiques comunes), i Dr. 2-4 i més escassament Dr. 30 a l' Alter de Perdigó, jaciment on els materials són molt menys abundants que als altres dos tallers.

* Dins el grup dels assentaments comercials hem inclòs tres jaciments, tots tres litorals: la Duana, la Punta de l' Arenal i l' Illa del Portitxol.

La Duana, actual barri mariner de Xàbia, es situa al nord de la badia, a escassa distància de l' actual moll, fondejador natural i port tradicionalment utilitzat, que modernament fou modificat. En les seues aigües sembla haver estat localitzat un relicte d' època romana a més d' altres restes.

Diverses notícies i l' existència d' algunes estructures¹⁹, fan situar un antic

¹⁴ C. Aranegui, 1981.

¹⁵ G. Martin, 1964.

¹⁶ G. Martin i M^a Dolores Serres, 1970.

¹⁷ Amb aquest nom, és coneguda la pedra arenisca procedent dels cordons dunars fòssils, abundants a la comarca de la Marina Alta.

¹⁸ J. Bolufer, 1986.

¹⁹ Vejau nota 16.

fondejador en la Punta de l' Arenal. També hi han estat realitzades diverses troballes submarines en aquesta zona (bàsicament material amfòric).

L' illa del Portitxol es situa al mig d' una petita badia, lloc d' atracada i fondejador de vaixells amb abundats troballes sub-aquàtiques: ceps d' àncora, àmfores, etc.

* Al grup dels assentaments “de control” hem inclòs un únic jaciment que per les seues característiques (escassos materials ceràmics, nul·les possibilitats agrícoles i inclús ramaderes), però sobretot per la seua ubicació al cim d' un tossal cònic des d' on es divisa la Badia de Xàbia i la seua vall, deuria desenrotllar una funció d' aguait i control del territori.

3.1. Els Assentaments Agrícoles

Els assentaments que hem considerat com primordialment agrícoles són, tant a Xàbia com als Alforins, el grup més nombrós dels jaciments romans, sent els únics que hem localitzat a la vall dels Alforins.

En general es tracta d'assentaments de dimensions reduïdes²⁰, amb escassos testimoniatges d' una activitat agrícola “industrial” o excedentària. Així, mentre que als Alforins no ha estat identificat cap element de premsa o altra estructura d'aqueix tipus, a Xàbia s' hi localitzen en només tres jaciments²¹, més una basseta d' “opus signinum” als Écles, que considerem pertanyent a una estructura d' aqueixa classe.

Junt amb aqueixos elements, podríem adduir també la presència en algun jaciment de rejoles romboidals²², relacionades en alguns casos amb paviments de basses²³, o les restes de morter hidràulic (opus signinum), potser relacionats amb les estructures per a l' el.laboració de vi o oli, especialment abundant als assentaments de Xàbia, on apareixen en onze jaciments, mentre que a l' Alforí només en trobem algun fragment al jaciment de Ca Traver.

Tanmateix, a pesar d' aqueixa relativa escassetat de tallers (o cups) per a la producció de vi, és evident que l' existència de tres tallers terrissers centrats en

²⁰ Els criteris utilitzats a l' hora d' indicar la superfície del jaciment, es basen en l' àrea de dispersió dels materials arqueològics (bàsicament ceràmiques), així com en la topografia del lloc i altres característiques. Això vol dir, que l' alteració antròpica dels jaciments (especialment per l' intens abancament agrícola) hi ha jugat un paper important en la dispersió dels materials ceràmics i per tant en les valoracions que hem d' utilitzar per determinar les seues superfícies.

²¹ El Tossal d' Ullastre, Benimadroc i Punta de l' Arenal. En el primer dels jaciments correspon a un bloc rectangular, als Benimadroc, el possible contrapés té forma cilíndrica, mentre que a la Punta de l' Arenal, assentament que caracteritzem bàsicament com industrial i comercial, es tracta de dos blocs més o menys rectangulars amb mosses.

²² Hi han estat recollides als Écles (vall de Xàbia) i Ca Traver (vall dels Alforins).

²³ P.P. Ripolles, 1992.

la fabricació d' àmfores vinaries ens indica la presència i la importància de la producció vinícola en la vall de Xàbia per a l' època alto-imperial, coincidint, a més, amb el període de major nombre d' assentaments. És també ara però, el moment de consolidació i expansió de la romanització a la vall dels Alforins, amb una dinàmica centrada no pas en el conreu de la vinya, sino probablement en una agricultura d' autocosum, o en tot cas centrada en el conreu de cereals²⁴.

És ben difícil intentar avaluar l' extensió dels assentaments, és a dir, conèixer l' espai conreat o dependent d' aquests assentaments. L' operació matemàtica de dividir la superfície de les dues valls entre els respectius jaciments ofereix, en el cas de Xàbia, una extensió mitja per assentament de 168 ha., mentre que a l' Alforí representa unes 619 ha. Si hom considera, a més, la sincronia entre els diferents jaciments de cada vall (amb un màxim per als dos territoris durant el segle I de n.e.) tindriem unes 186 ha. per a Xàbia i 743 ha. per als Alforins. Aquestes grans superfícies, no s' escauen, però al caràcter majoritari d' aquests petits assentaments que semblen representar més aviat la imatge d' una societat camperola d' auto-abastiment.

4. CRONOLOGIA I PERIODITZACIÓ

* Si bé les dates més antigues d' arranc dels assentaments romans dels Alforins poden situar-se cap al canvi d'era en el jaciment de Ca Pastor, en conjunt, el poblament d' aquest període es centra cronològicament en època alto-imperial, moment en el qual són ocupats cinc dels sis jaciments que hi coneixem. D' ençà de la segona meitat del segle II de n.e. deixaran de funcionar tres dels assentaments: Micons, Ca Pastor i el Pla de Cubelles (aquest darrer ni tan sols va arribar al segle II). A partir d'aqueix moment, només ens mostrarà una certa vitalitat el jaciment del Racó de Sanxo, perdurant possiblement també l' assentament de Ca Traver on, si bé el registre ceràmic no presenta evidències clares més enllà del segle II de n.e., la troballa de dues monedes de Claudi II el Gòtic i Constànci I Clor ens permeten allargar la seua cronologia fins a les primeries del segle IV, moment en el qual es produeix un nou assentament a La Sort (sobre un anterior jaciment tardo-ibèric) d' escassa importància i amb un curt període d' existència centrat en el segle IV de n.e.

Ja a les acaballes del segle IV o potser als inicis del V, serà abandonat l' assentament del Racó de Sanxo, que havia estat el jaciment romà de més llarga ocupació dels Alforins, i que a partir de les troballes realitzades pot ser considerat com el més important durant tot el període.

²⁴ Aquestes terres han estat històricament i tradicionalment dedicades a la producció cerealística.

En un anterior treball sobre el poblament romà de Xàbia²⁵ plantejavem com a data d' inici dels més antics jaciments romans d'aquest territori el segle I a.n.e. (inclús les acaballes del segle II per al jaciment de la Duana). L' anàlisi i valoració d' aquests assentaments, així com el replantejament de les seues funcions i característiques, ens ha dut a considerar, tal com succeeix en zones pròximes anteriorment esmentades²⁶, però també com semblen revelar recents estudis d' altres indrets ben allunyats com és ara el Maresme a Catalunya²⁷, una cronologia més tardana per a la plena "romanització" d'aquestes terres que caldria situar a les darreries del segle I a.n.e., i ja de manera més extesa a partir del canvi d' era.

Serà justament el segle I de n.e. el moment de major densitat d'assentaments a la vall de Xàbia, amb un total de 19 jaciments²⁸. Al segle següent veurem, però, desaparèixer tres assentaments agrícoles, dos dels quals havien estat anteriors jaciments tardo-ibèrics, que potser serien absorbits per d' altres "vil·les". En aquest moment començaria a funcionar el taller d' àmfores de la Rana (que tal volta substituiria al pròxim taller de l' Alter de Perdigó, que va deixar de produir durant el segle II de n.e.), mentre que a la Punta de l' Arenal té lloc una forta reestructuració en la qual sembla que va ser destruït el conjunt residencial.

Arribant al segle III observem ara els efectes de la crisi econòmica general, que acabarà amb el comerç d' exportació del vi, i farà desaparèixer els tallers terrissers productors d' àmfores.

Al segle IV només enregistrem la desaparició de l' assentament del Tossal d' Ullastre, un dels pocs jaciments on hi existeix un possible element de premsa. També ara tornem a documentar una ocupació, potser esporàdica, al tossal de Santa Llúcia.

El segle V de n.e. es presentarà però, com l' inici d' una forta recessió poblacional, amb la desaparició de cinc assentaments, alguns d' ells de gran extensió i importància, com ara és la vil·la dels Écles. Aqueixa dinàmica es consumarà, ja de manera definitiva, al segle VI durant el qual seran abandonats tots els jaciments coneguts amb l' única excepció de la Punta de l' Arenal, jaciment que perduraria fins a un moment indeterminat del segle VII de nostra era.

²⁵ Vejau nota 13.

²⁶ Ens referim als Termens de Teulada i Benitatxell, al sud de Xàbia.

²⁷ O. Olesti, 1993.

²⁸ Alguns dels jaciments de Xàbia són poc coneguts, conseqüència de la forta alteració urbanística o agrícola de la zona (Tossalets, Costeres del Calvari i Rebaladí), per la qual cosa les referències cronològiques d' aquests assentaments cal prendre-les amb certes reserves.

5. CONCLUSIONS

En base a les dades que ara presentem, quasi exclusivament obtingudes a partir dels treballs de camp i prospeccions superficials²⁹, podem considerar consolidada cronològicament la romanització³⁰ a partir del canvi d'era, moment en el que són establerts a la vall de Xàbia assentaments que podriem considerar com vil'lae (l' Arenal i els Écles), alhora que als dos territoris estudiats s'observa l'aparició de petites explotacions agrícoles, algunes d'elles anteriors assentaments tar-do-ibèrics, i d'altres, noves explotacions que tanmateix repetiran l'anterior model i mantindran les seues mateixes característiques, podent-les definir com petits assentaments camperols.

Junt a aquest model general, la vall de Xàbia mostrarà una major diversitat de jaciments, prova de l'assumció dels models importats i de la integració dins els circuits comercials romans. Fenòmen que cal explicar en funció de diversos factors: situació, riquesa agrícola i pesquera, i proximitat a l'àmbit urbà de Dianium.

BIBLIOGRAFIA

- ABAD, L., "La Arqueologia Romana del País Valencià: Panorama y perspectivas". *Arqueologia del País Valencià: panorama y perspectivas*. pp. 337-382. Universitat d'Alacant. Alcoi, 1985.
- ABASCAL, J.M. i RABANAL, M.A., "Inscripciones romanas de la provincia de Alicante". *Lucentum*, IV, pp. 191-244. Alacant, 1985.
- APARICIO, J. i altres., *Actividades Arqueológicas. Varia I*. Departament d'Història Antiga de la Univ. de València. València 1979.
- ARANEGUI, C., "La producción de ánforas en el País Valencià: estado de la cuestión". *A.P.L.* XVI, pp. 529-538. València 1983.
- ARASA, F., Lesera (La Moleta dels Frares, El Forcall). *Estudi sobre la romanització a la comarca dels Ports*. "Monografies de Prehistòria i Arqueologia Castellonenques", nº 2. Castelló, 1987.
- ARROYO, R. i BOLUFER, J., "Anàlisi numismàtica del conjunt monetari de la Punta de l' Arenal" (Col.lecció J.Segarra Llamas). *Xàbiga* 4, pp. 26-37, Xàbia, 1988.
- BERNABEU, J.; BONET, H. i C. MATA., *Hipotesis sobre la organització del Territori edetano en època ibèrica plena: el ejemplo del Territorio de EdetaLlúria*, pp.137-156.
- BOLUFER MARQUÉS, J., "La necròpolis del Muntanyar". *Xàbiga*, 1, pp. 109-126. Xàbia, 1986.
- "Els jaciments arqueològics de Xàbia". *Fogueres* 86 (Revista de Festes), pp. 45-47. Alacant 1986.

²⁹ Tomem a incidir en el plantejament de la relativa provisionalitat d'uns resultats basats en prospeccions superficials.

³⁰ Cal matisar que ens referim, si fa no fa, a la seua expressió material.

- “Història Nostra. El jaciment romà e la Duana”, *Recull* (Butlletí Cultural del A.C.X.), nº 4, pp. 25-26. Xàbia 1986.
- “Les Llànties romanes de la Punta de l’ Arenal”. *Xàbiga*, 2, pp. 7-29. Xàbia, 1988.
- “Una marca d’ àmfora mauritana de la Punta de l’ Arenal (Xàbia, Alacant)”. *Actes del I Col.loqui d’ Arqueologia Romana, Monografies Badalonines*, nº 9, pp. 443-445. Badalona 1987.
- “Ceràmiques fines tardanes de la Punta de l’ Arenal”. *Xàbiga*, 4, pp. 40-53. Xàbia, 1988.
- “El Poblament Romà de la Vall de Xàbia”. *Actes III Congrés d’ Estudis de la Marina Alta*. pp. 141-152. Sant Vicent del Raspeig, 1992.
- “El Patrimoni arqueològic de Teulada, Marina Alta”. (en premsa).
- BOLUFER, J. i BANYOS, I., “Un nuevo taller de ánforas del Territorio de Dianium (la Rana/Gata; Marina Alta)”. *Actas del XXI C.N.A.* Teruel-Albarracin 1991 (en premsa).
- BOROBIO SOTO, J. i MORALES HERNANDEZ, F., “Distribución de poblamiento de época romana imperial en una zona de la provincia de Soria”. *Arqueologia Espacial*, 5, pp. 11-26. Teruel 1984.
- BOVER BERTOMEU, J., “Yacimientos arqueológicos de Jávea. Reseña y catálogo de los objetos hallados en los mismos”. *Saitabi* 13. València, 1944.
- CASTELLÓ, J. i COSTA, P., “El jaciment ibèric de Coll de Pous”. *Aguats* nº 8, pp. 7-19. Xàbia, 1992.
- CERRILLO, M., DE CÁCERES, E. i FERNÁNDEZ, J.M., “Contribución al estudio del asentamiento romano en extremadura. Análisis espacial aplicado al sur de Trujillo”. *Norba*, I, pp. 157-175. Cáceres, 1980.
- COSTA MAS, J., *El Marquesat de Dénia. Estudio geográfico*. Universidad de València. València 1977.
- DOÑATE, J.M., “Arqueologia Romana de Vilareal (Castelló)”. *APL* nº 12. pp. 205-240. València, 1969.
- ESPINÓS, A. i POLO, F., *Xàbia. Anotaciones históricas de una villa mediterránea*. Xàbia, 1985.
- FERNÁNDEZ CASTRO, M^a Cruz., *Villas Romanas en España*. Ministerio de Cultura. Dirección General de Bellas Artes, Archivos y Bibliotecas. Madrid, 1982.
- FIGUERAS PACHECO, F., “Panorama arqueológico de Jávea y sus cercanías”. *Archivo Español DE ARQUEOLOGIA*, pp. 1-33. Madrid, 1945.
- FLECHER, D.; PLA, E. i ALCACER, J., *La Bastida de les Alcuses I*. S.I.P. Serie Trabajos Varios nº 24. València, 1965.
- *La Bastida de les Alcuses II*. S.I.P. Serie Trabajos Varios nº 25. València, 1969.
- GISBERT SANTONJA, J. A., “La producció de vi al Territori de Dianium durant l’ Alt Imperi: el taller d’ àmfores de la vil.la romana de l’ Almadrava (Els Poblets)”. *Actes del I Congrés d’ Arqueologia Romana, Monografies Badalonines*, nº 9, pp. 104-118. Badalona, 1987.
- GORGES, J.G., *Les Villas Hispano-Romaines*. Publications du Centre Pierre Paris, nº 4. Paris, 1979.
- MARTIN, G. i SERRES, M^a Dolores., *La factoria pesquera de la Punta de l’ Arenal y otros restos romanos de Jávea (Alicante)*. S.I.P. Serie de Trabajos Varios, nº 38. València, 1970.
- MESEGUER, J. i TEMPLADO, D., *Mapa Geológico de España. Hoja nº 823, Jávea (Alicante)*. Instituto Geológico y Minero de España, nº 243. Madrid, 1961.

- MIRET, M.; SANMARTÍ, J. i SANTACANA, J., *La evolución y el cambio del modelo de poblamiento ibérico ante la romanización: un ejemplo. Los asentamientos ibéricos ante la romanización*. pp. 79-88. Madrid, 1986.
- OLESTI, O., "La Romanització del Maresme: un nou model d' interpretació". *L' Avenç* nº 172. pp. 8-15. Barcelona, 1993.
- ONA GONZALEZ, J.L., "El poblamiento rural de época romana en una zona de la ribera de Navarra". *Arqueologia Espacial*, T. 5, pp. 71-93. Terol, 1984.
- POVEDA, A., *La Romanización del territorio de Villena. Ayudas a la Investigación 1986-87*. Volum III. pp.159-175. Alacant 1987.
- "Transformación y Romanización del habitat Ibero-Contestano de las cuencas alta y media del Vinalopó. Del final de la República al Alto Imperio". *Alebus* nº 1. pp. 65-78. Elda, 1991.
- PREVOSTI, M., "L' Estudi del món rural romà. Un programa metodològic". *Fonaments* nº 4. pp. 161-211. Barcelona, 1984.
- RAMOS, R., "Las villas de la centuriación de Illici". *Symposium Zaragoza, II*. Saragossa, 1976.
- RIBERA, A., "Notes sobre el poblament de Fontanars dels Alforins". *V Festa de la Dansa*. Fontanars dels Alforins, 1982.
- "El Pla de Cubelles: Noves dades arqueològiques". *Fontanals* nº 0. pp. 4-6. Fontanars 1985.
- "El jaciment ibèric del Teular de Mollà". *Alba* nº 5-6. pp. 29-54. Ontinyent, 1991.
- RIBERA, A.; BOLUFER, J. i LLIN, V., "Restes d' època romana el Racó de Sanxo". *Moros i Cristians*. Fontanars, 1989.
- "Les restes romanes de Ca Pastor". *Almaig*. pp. 31-36. Ontinyent, 1990.
- RÍOS, J.M. i altres., *Mapa Geològic de España*. Hoja 822. Benisa (Alicante). Instituto Geologico y Minero de España, nº 332. Madrid, 1961.
- RODRIGO LOPEZ, V., Cáparra. "Relación de una ciudad romana con su área rural". *Alcantara*, 11. Cáceres, 1987.
- RODRIGUEZ DIAZ, A., "¿Qué?, ¿donde?, ¿como-cuando? y ¿por qué? en Arqueología". *Arqueologia Espacial*, T. 1, pp. 7-25. Terol, 1984.
- SEGARRA LLAMAS, J., "La isla del Portichol, Jávea". *Saibiti* nº 23-24, Tom IV. València, 1947.
- *Jávea, sus origenes y su historia*. València, 1985.
- TARRADELL, M., *L' Època Romana. Història del País Valencia*, Tom I. pp. 121-226. Barcelona, 1988 (Segona edició).

APÈNDIX

FITXES DE JACIMENTS

LA VALL DE XÀBIA

1. LA TEULERA (Jesús Pobre)

Terme Municipal: Dénia.

Assentament Industrial.

Coordenades: Lat. N 38°47'55"

Cronologia: segle I/III de nostra era (?).

Lon. E 0°03'52"

U.T.M. 31SBC466985.

Alçada aprox. (s.n.m.): 100-80 mts.

Superfície aprox. que ocupa: 1.500/2.000 metres quadrats.

Tipus de sòl: Quaternari.

Descripció: Aquest jaciment es situa a l' extrem de ponent de la vall de Xabia, en la part baixa de la vessant d' un tossal que a hores d' ara es presenta totalment abancalat per al conreu agrícola. Característica definitoria de l' assentament són les abundantíssimes restes ceràmiques que indiquen clarament la seua funció com a centre terrisser.

Ceràmiques: Els fragments ceràmics són nombrosíssims, amb abundants testimonis de les ceràmiques que hi foren produïdes (àmfores Dr. 2-4, àmfores de base plana/Dr.30, etc.) i molt escassament per d' altres ceràmiques forànies (T.S.S.-G., T.S.H., etc.).

Materials de construcció/Restes constructives:

* Tegulae: Abundants fragments.

* Rejoles quadrangulars: Abundants fragments.

Estructures:

* Tot i que no s' observen estructures "in situ", són abundants els fragments de forns i d' altres elements que evidencien clarament l' existència de diverses estructures en el jaciment.

Bibliografia: J. Gisbert (Badalona, 1985).

2. LA RANA.

Terme Municipal: Gata.

Assentament Industrial.

Coordenades: Lat. N 38°47'03"

Cronologia: segle II/III de nostra era (?).

Lon. E 0°05'35"

U.T.M. 31SBC477970

Alçada aprox. (s.n.m.): 70 mts.

Superfície aprox.: 1.000 metres quadrats.

Tipus de sòl: Quaternari.

Descripció: Aquest jaciment se situa a la vora del Barranquet de la Rana, a poca

distància d' una font o brollador d' aigua, recurs necessari per dur endavant l' activitat terrissera que s' hi realitzava.

Aquest taller terrisser estaria en relació amb la propera vil·la dels Écles, i possiblement també amb el pròxim taller de l' Alter de Perdigó.

Ceràmiques:

En aquests forns s'hi produïren, primordialment, àmfores de base plana (semblant a les "mauritanes"/Dr.30), també però d' altres peces de ceràmica comuna. Junt amb aquests materials, també hem arrellegat algun fragment de T.S.A. A i Ceràmica Africana de cuina.

Materials de construcció/Restes constructives:

* Tegulae: Abundants fragments.

* Rejoles quadrangulars: Abundants fragments (corresponent en molts casos a elements de forns).

Estructures: Tot i que no s' observa en superfície cap estructura, es evident l' existència de forns de ceràmica.

Bibliografia: J. Bolufer & I. Banyos, (Teruel, 1991).

3. ALTER DE PERDIGÓ

Terme Municipal: Dénia.

Assentament Industrial.

Coordenades: Lat. N 38°47'18"

Cronologia: segle I/II de nostra era (?).

Lon. E 0°06'00"

U.T.M. 31SBC482973

Alçada aprox. (s.n.m.): 70 mts.

Superfície aprox.: 1.500/2.000 metres quadrats.

Tipus de sòl: Quaternari.

Descripció: Aquest jaciment es localitza a l' àrea central de la vall, sobre la vessant meridional d' un petit alteró. En superfície s'arrelleguen fragments d' àmfora Dr. 2-4, relativament nombrosos, i més escassament d' àmfores de base plana, i en algun cas qualque fragment passat de forn. Es tracta, en tot cas, d' un taller menys important que la Rana o la Teulera.

Ceràmiques: Àmfores Dr. 2-4, àmfores de base plana (Dr.30), terrisses comunes de pasta oxidant, T.S.A.

Materials de construcció/Restes constructives:

* Tegulae: Alguns fragments.

Bibliografia: J.A. Gisbert (Sant Vicent, 1990).

4. ELS ÉCLES

Terme Municipal: Gata.

Assentament agrícola.

Coordenades: Lat. N 38°46'47"

Cronologia: canvi d'era/inicis

Lon. E. 0°05'37"

segle V de n.e.

U.T.M. 31SBC477964

Alçada aprox. (s.n.m.): 110-118 mts.

Superfície aprox.: 4.500 metres quadrats.

Tipus de sòl: Miocè (burdigalià), "facies tap".

Descripció: La vil·la dels Écles ocupa la part superior d' un petit tossal situat a l' extrem sudoest de la vall, sobre la seua vessant nordoest, i des d' on es divisa tota l' extensió d' estes fèrtils terres. A hores d' ara aquest turó està completament abanquat.

Ceràmiques: T.S.A., T.S.S.-G., T.S.H., T.S.A. A, T.S.A. C, T.S.A. D, ceràmiques de cuina Africanaes, ceràmica comuna oxidant i reduïda, àmfores (Dr 2-4, base plana/Dr. 30,

etc.).

Materials de construcció/Restes constructives:

- * Tegulae: Abundants fragments.
- * Rejoles rodones: Alguns fragments.
- * Rejoles quadrangulars: Alguns fragments.
- * Rejoles romboidals: Algunes peces.
- * Opus signinum: Abundants fragments.
- * Pintura mural: Alguns fragments (color mànгуena).
- * Mosaïcs: Si ??.

Caràcter de l' assentament:

- * Dolies: Abundants fragments.

Estructures:

* Es conserven les restes d' una estructura d' opus signinum, la secció de la qual s'observa en un marge. Es tracta d' una basseta de 120 cm. d' amplària interior i 47 cm. de profunditat, i una gruixa de 20 cm, que en algun moment posterior va ser inutilitzada amb la col·locació d' una nova capa de signinum (d'uns 25 cm. de gruixa) en la part superior, a mena de paviment.

La funció d' aquesta estructura de morter hidràulic cal relacionar-la amb l' activitat, possiblement, d' alguna premsa d' oli o vi.

Bibliografia: J.Aparicio i altres (València, 1980).

5. TOSSAL D' ULLASTRE

Terme Municipal: Dénia.

Assentament Agrícola.

Coordenades: Lat. N 38°46'00''

Cronologia: segle I/IV de nostra era.

Lon. E 0°07'07''

U.T.M. 31SBC498949.

Alçada aprox. (s.n.m.): 100-80 mts.

Superfície aprox.: 1.500-2.000 metres quadrats.

Tipus de sòl: Margues del Cretàcic Superior.

Descripció: Aquest jaciment es situa sobre una suau costera, completament aban-calada, orientada al migdia. Sembla tractar-se d' un assentament agrícola d' escassa entitat que possiblement explotaria les terres situades al sud del jaciment, mentre que les estructures de la vil·la es localitzarien en una zona de terres més pobres agrícolament.

Ceràmiques: T.S.S.-G., T.S.H., T.S.A. A, T.S. Clara Lucente, ceràmica de cuina Africana, ceràmica comuna de pasta oxidant i reduïda, àmfores (Dr. 2-4, Dr. 7-11, etc.).

Materials de construcció/Restes constructives:

- * Tegulae: Abundants fragments.
- * Imbrex: Algun fragment.
- * Rejoles quadrangulars: Algun fragment.
- * Morter de calç: Restes de dos tipus de morter, un de més fi (quasi sense graves) i un altre de més groller.
- * Opus signinum: Abundants fragments.

Caràcter de l' assentament:

- * Dolies: Abundants fragments de cos i un fragment de base.
- * Molins: Un fragment de molí circular.
- * Altres elements: Gran bloc de pedra calcària quadrangular (75 x 60 x 54 cm.), amb una moxa rectangular (de 37 x 17 x 8,5 cm.) en una de les seues cares, que cal interpretar com un element de premsa.

Bibliografia: J. Bolufer (Sant Vicent, 1990).

6. VALL DE PEXET

Terme Municipal: Xàbia.

Assentament Agrícola

Coordenades: Lat. N 38°47'03"

Cronologia: Segle II-I a.n.e./pimera

Lon E 0°08'32"

meitat segle IV de n.e.

U.T.M. 31SBC488969

Alçada aprox. (s.n.m.): 60 mts.

Superfície aprox.: 1.500/2.000 metres quadrats.

Tipus de sòl: Quaternari.

Descripció: Aquest assentament s'ubica en un petit alteró al bell mig de la vall, a hores d'ara en una zona totalment abancalada. Els materials recuperats en superfície són escassos.

Ceràmiques: Vernís negre campaniana B, Ceràmiques ibèriques, T.S.A., T.S.S.-G., T.S.H., Ceràmica comuna de pasta oxidant i reduïda, àmfores, etc.

Materials de construcció/Restes constructives.

* Tegulae: Alguns fragments.

Caràcter de l' assentament:

* Dolies: Alguns fragments.

Bibliografia: J. Aparicio i altres (València, 1979).

7. LA VALL DELS PUCES

Terme Municipal: Xàbia.

Assentament Agrícola.

Coordenades: Lat. N 38°47'06"

Cronologia: segle II-I a.n.e./

Lon. E 0°07'17"

/segle II de n.e.

U.T.M. 31SBC499969

Alçada aprox. (s.n.m.): 50 mts.

Superfície aprox.: 1.000/1.500 metres quadrats.

Tipus de sòl: Quaternari.

Descripció: Correspon aquest jaciment a un petit assentament agrícola situat en la zona central de la vall, amb característiques topogràfiques i edafològiques semblants als jaciments de la Vall de Pexet o la Vall de Sala.

Ceràmiques: Ceràmica de vernís negre campaniana B, Ceràmica Ibèrica, T.S.A., T.S.S.-G., T.S.H., Ceràmica Africana de cuina, Ceràmiques comunes de pasta oxidant i reduïda, Àmfores (Dr. 2-4, etc..).

Material de construcció/Restes constructives:

* Tegulae: Escassos fragments.

* Opus signinum: Escassos fragments.

Caràcter de l' assentament:

* Dolies: Escassos fragments.

Bibliografia: J. Bolufer, (Sant Vicent 1990).

8. BENIMADROCS

Terme Municipal: Xàbia.

Assentament Agrícola.

Coordenades: Lat. N 38°47'06"

Cronologia: segle II-I a.n.e./

Lon. E 0°08'00"

/segle V de n.e.

U.T.M. 31SBC510968

Alçada aprox. (s.n.m.): 32-40 mts.

Superfície aprox.: 1.500/2.000 metres quadrats.

Tipus de sòl: Quaternari.

Descripció: Se situa aquest assentament sobre una suau vessant orientada cap al migdia, encarada al centre de la vall. Actualment tota aquesta zona es troba abancalada per a l'aprofitament agrícola.

Ceràmiques: Ceràmica Ibèrica, Àmfores Dr. 1, T.S.S.-G., T.S.H., T.S.A. D, Ceràmica Africana de cuina, Ceràmiques comunes de pasta oxidant i reduïda, Àmfores (Dr. 2-4, etc.).

Materials de construcció/Restes constructives:

* Tegulae: Alguns fragments.

Caràcter de l'assentament:

* Dolies: Alguns fragments.

* Molins: Fragment de molí circular amb una ansa (element actiu).

* Peses de teler: Una pesa ceràmica de forma prismàtica.

* Altres elements: Gran cilindre de pedra calcària (120 x 85 cm.), amb una perforació en el seu eix de pocs centímetres de profunditat. Aquesta peça deu ser interpretada com un contrapés o element de premsa, probablement d'un "torcularium".

Bibliografia: J. Bolufer (Xàbia, 1987); (El Poble, 1990).

9. VILANOVA

Terme Municipal: Xàbia.

Assentament Agrícola.

Coordenades: Lat. N 38°46'47"

Cronologia: segle II-I a.n.e./

Lon E 0°08'51"

/segle VI de n.e.

U.T.M. 31SBC520962

Alçada aprox. (s.n.m.): 30 mts.

Superfície aprox.: 3.500 mts.

Tipus de sòl: Quaternari.

Descripció: Aquest jaciment es situa sobre un petit alteró en la zona central de la vall, a la vora d'un barranc pel qual sol correr aigua durant tot l'any (almenys fins èpoques recents). Actualment la zona està abancalada i parcialment urbanitzada.

Ceràmiques: Vernis negre campaniana B, Ceràmiques Ibèriques, Àmfores Dr. 1, T.S.A., T.S.S.-G., T.S.H., T.S.A. A, T.S.A. D, Ceràmica Africana de cuina, Ceràmica comuna de pasta oxidant i reduïda, (Àmfores Dr. 2-4, etc.).

Materials de construcció/Restes constructives:

* Tegulae: Alguns fragments.

* Rejoles quadrangular: Escassos fragments.

* Rejoles semicirculars: Escassos fragments.

* Elements de paredat: Alguns blocs de pedra calcària carejada.

Caràcter de l'assentament:

* Dolia: Alguns fragments.

* Peses de teler: Una pesa sencera de secció rectangular.

Necròpolis:

* Per informacions orals coneixem l'existència d'unes estructures que van ser destrossades durant les tasques agrícoles d'arrabassament, que possiblement correspondrien a enterraments coberts per tegulae. També a escassos metres d'aquest jaciment va ser trobada la inscripció funerària de la Riba, únic document epigràfic important conegut a Xàbia.

La inscripció de la Riba correspon a un cip de pedra calcària que fou allisada en la

cara on apareix la inscripció: Q(vintus)Cornelivs/Clemens Hic/Situs Est.

Bibliografia: J.M. Abascal & M.A. Rabanal (Alacant, 1985); J. Bolufer (Xàbia, 1986).

10. LLUCA

Terme Municipal: Xàbia.

Assentament Agrícola.

Coordenades: Lat. N 38°44'42"

Cronologia: segle I/III de n.e.?

Lon. E 0°08'58"

U.T.M. 31SBC522924

Alçada aprox. (s.n.m.): 80 mts.

Superfície aprox.: 1.500/2.000 metres quadrats.

Tipus de sòl: Terciari Superior (neògen), "facies tap".

Descripció: Aquest assentament es localitza en un petit alteró encarat al nord/nordest als peus del qual s'exten una rica zona agrícola (amb sòls quaternaris), on a més, es disposa d'una relativa abundància d'aigües. Actualment aquesta zona es troba alterada per l'abancament agrícola així com per les instal·lacions d'un camp de golf.

La presència d'alguns fragments de ceràmica ibèrica, potser estiga indicant la presència d'una anterior fase tardo-ibèrica, tanmateix l'escassetat d'aquestes terrisses i l'inexistència d'altres materials (campaniana B, àmfores itàliques, etc.) ens ha fet desestimar per falta de dades, aqueix hipotètic primer moment.

Ceràmiques: Ceràmica Ibèrica, T.S.S.-G., T.S.H., Ceràmica africana de cuina, Àmfores, etc.

Materials de construcció/Restes constructives:

* Tegulae: Alguns fragments.

* Imbrex: Alguns fragments.

* Opus signinum: Alguns fragments.

Numismàtica:

* Sexterci de Traianus Decius.

Caràcter de l'assentament:

* Dolies: Alguns fragments.

* Molins: Un fragment de molí circular amb ansa fet en pedra abrasiva.

Bibliografia: J. Bolufer (Sant Vicent, 1990).

11. TOSSAL DE SANTA LLÚCIA

Terme Municipal: Xàbia.

Assentament de Control ?

Coordenades: Lat. N 38°47'38"

Cronologia: segle II-I a.n.e./primera

Lon. E 0°09'26"

meitat segle I de n.e. segle IV-V de n.e.

U.T.M. 31SBC531978

Alçada aprox. (s.n.m.): 160 mts.

Superfície aprox.: 1.500 metres quadrats.

Tipus de sòl: Cretàtic Superior.

Descripció: Aquest petit assentament ocupa el caramull del tossal on se situa l'ermita de Santa Llúcia, ocupant el mateix solar d'un antic assentament del Bronze. La ubicació d'un assentament en aquest cim, sense possibilitats d'aprofitament agrícola, però des del qual es divisa la badia i la vall de Xàbia, fa pensar que potser la seua funció fóra la de controlar aquest territori davant de possibles eventualitats.

Ceràmiques: Ceràmica ibèrica, Àmfores Dr. 1, T.S.A., T.S.A. D, Ceràmica comuna

de pasta oxidant i reduïda.

Materials de construcció/Restes constructives:

- * Tegulae: Alguns fragments.
- * Opus signinum: Escassos fragments.

Bibliografia: J. Bolufer (Xàbia, 1986).

12. COSTERES DEL CALVARI

Terme Municipal: Xàbia.

Assentament Agrícola

Coordenades: Lat. N 38°47'36"

Cronologia: segle V/VI de n.e.

Lon. E 0°09'41"

U.T.M. 31SBC535977

Alçada aprox. (s.n.m.): 80 mts.

Superfície aprox.: Desconeguda.

Tipus de sòl: Terciari Superior (neògen), "facies tap".

Descripció: Es tracta d' un assentament només conegut per unes escasses restes ceràmiques (de cronologia molt tardana) localitzades en la vessant sud del tossalet del Calvari. Actualment aquesta zona està totalment abancalada i urbanitzada, sent impossible conèixer l' extensió i importància del jaciment.

Ceràmiques: T.S.A. D, T.S. Paleocristiana Grisa, Ceràmiques comunes de pasta oxidant i reduïda.

Materials de construcció/Restes constructives:

- * Tegulae: Escassos fragments.

Bibliografia: J. Bolufer (Sant Vicent, 1990).

13. CAPSADES

Terme Municipal: Xàbia.

Assentament Agrícola

Coordenades: Lat. N 38°46'10"

Cronologia: canvi d'era/

Lon. E 0°10'10"

/segle VI de n.e.

U.T.M. 31SBC541951

Alçada aprox. (s.n.m.): 15 mts.

Superfície aprox.: 3.000 metres quadrats.

Tipus de sòl: Quaternari (derrubis de vessant).

Descripció: Aquest jaciment es situa a la vessant nord de la carena dels Tossalets, a la vora del camí de Cabanes, tal com succeeix amb els assentaments del Rebaldí, l' Atzúvia i els Tossalets. Aquesta zona en l' actualitat es troba abancalada per al conreu agrícola.

Ceràmiques: Ceràmica ibèrica, Dr. 1, T.S.A., T.S.S.-G., T.S.H., T.S.A. A, T.S.A. C, T.S.A. D, T.S.C. Lucente, T.S. Paleocristiana Grisa, Ceràmica Africana de cuina, Ceràmica comuna de pasta oxidant i reduïda, ànfores (Dr. 2-4, etc..).

Materials de construcció/Restes constructives:

- * Tegulae: Abundants fragments.

- * Imbrex: Algun fragment.

* Pedra tallada: S' hi conserva algun bloc calcari carejat i reutilitzat en l' obra dels margens de l' abancalament agrícola.

- * Opus Signinum: Alguns fragments,

Caracter de l' assentament:

- * Dolies: Abundants fragments.

- * Molins: Fragments de quatre elements actius de molins circulars de pedra.

* Pesa de teler: Una peça ceràmica de secció rectangular.

Bibliografia: J. Bolufer, (1990).

14. REBALDÍ

Terme Municipal: Xàbia.

Assentament Agrícola

Coordenades: Lat. N 38°46'08"

Cronologia: segle I/IV-V

Lon. E 0°10'23"

de nostra era (?)

U.T.M. 31SBC544950

Alçada aprox. (s.n.m.): 30/40 mts.

Superfície aprox.: 1.500-2.000 metres quadrats.

Tipus de sòl: Quaternari (derrubis de vessant).

Descripció: Aquest assentament, evindenciat per unes escassíssimes restes ceràmiques recuperades en superfície, es situa en la vessant nordoest del tossal del Rebaladí, encarat a la fèrtil vall.

Ceràmiques: T.S.A., T.S.S.-G., T.S.A. D, Ceràmiques comunes de pasta oxidant, àmfors (Dr. 2-4, etc.).

Materials de construcció/Restes constructives:

* Tegulae: Escassos fragments.

Caràcter de l' assentament:

* Dolies: Escassos fragments.

Bibliografia: J. Bolufer, (1990).

15. ATZÚVIA

Terme Municipal: Xàbia.

Assentament Agrícola

Coordenades: Lat. N 38°45'52"

Cronologia: canvi d'era/segle

Lon. E 0°11'12"

VI de n.e.

U.T.M. 31SBC556946

Alçada aprox. (s.n.m.): 15 mts.

Superfície aprox.: 1.500-2.000 metres quadrats.

Tipus de sòl: Terciari (nedgen), "facies tap".

Descripció: Es situa aquest assentament en la vessant nord dels Tossalets, a escassos metres del Pla, en una zona d' abancament agrícola molt alterada actualment per una intensa urbanització.

Ceràmiques: T.S.A. A, T.S.A. D, Ceràmica Africana de cuina, ceràmiques comunes de pasta oxidant i reduïda, àmfors (Dr. 1, etc.).

Materials de construcció/restes constructives:

* Tegulae: Escassos fragments.

* Opus signinum: Abundants fragments d' un paviment que fou trencat i reutilitzat en l' obra dels margens de l' abancament agrícola. Presenten una gruixa màxima de 10-12 cm.

Caràcter de l' assentament:

* Dolies: Escassos fragments.

Estructures: S' observa una estructura excavada a la roca de base (tap) de secció prismàtica que presenta una orientació est/sudest - oest/nordoest que sembla tenir un desenrotllament longitudinal en la direcció dalt esmentada. La funció d'aquesta estructura (de 45 cm. d'altària i una amplària màxima en la base de 48 cm.) no és massa clara, potser corresponga a una fossa d' enterrament.

Bibliografia: G. Martin, (1970) (?).

16. TOSSALETS

Terme Municipal: Xàbia.

Assentament agrícola.

Coordenades: Lat. N 38°45'42"

Cronologia: camvi d' era/segle

Lon. E 0°11'52"

I de n.e. (?)

U.T.M. 31SBC565942

Alçada aprox. (s.n.m.): 10 mts.

Superfície aprox.: Desconeguda.

Tipus de sòl: Terciari (neògen) "facies tap".

Descripció: Aquest jaciment ocupa un espai antigament abanquat per al conreu agrícola que a hores d' ara es troba urbanitzat quasi absolutament. Aquest assentament, conegut a partir de les escasses restes ceràmiques recuperades en superfície, es situa a la vessant sud de la carena dels Tossalets, a pocs metres de la vall.

Ceràmiques: T.S.S.-G., Ceràmica comuna de pasta oxidant, àmfores (Dr. 1, etc.).

Materials de construcció/Restes constructives:

* Tegulae: Escassos fragments.

Bibliografia: Aquest jaciment no es correspon amb l' assentament que G. Martin (València, 1970) anomena "Tossalets". Tanmateix, aquest topònim designa de manera genèrica a tota aqueixa petita carena de muntanyes on es situen tot un seguit de jaciments romans (Capsades, Rebaladí, Atzúvia), que igualment podrien correspondre's amb l' assentament del qual ens parla aqueixa autora.

17. ILLA DEL PORTITXOL

Terme Municipal: Xàbia.

Assentament comercial

Coordenades: Lat. N 38°45'25"

Cronologia: segle I/segle

Lon. E 0°13'51"

VI de n.e.

U.T.M. 31SBC593935

Alçada aprox. (sn.m.): 50/75 mts.

Superfície aprox.: L' illa té una extensió de 10 hectarees.

Tipus de sòl: Materials calcaris del Terciari Superior.

Descripció: Aquest assentament ocupa la plataforma superior i plana de l' illot del Portitxol, petita illa situada a la Badia del mateix nom a escasses metres de la costa. Les notícies sobre la importància arqueològica d' aquest jaciment arranquen d' antic, degut a les visites d' erudits i estudiosos així com al fet de localitzar-hi en l' illa el possible lloc de refugi dels monjos del Convent de Sant Martí quan fugien dels soldats del rei Leovigild. En l' actualitat les tasques agrícoles han destruït o alterat gran part del solar d' aquest jaciment que tant per la seua ubicació, com per l' abundant material amfòric recuperat a les agües de la petita Badia del Portitxol, cal interpretar com un assentament amb una primordial funció comercial.

Ceràmiques: Llànties (alto-imperials), T.S.C. Lucente, T.S.A. D, Ceràmica comuna de pasta oxidant i reduïda, àmfores, etc.

Vidre: Diversos fragments.

Materials de construcció/Restes constructives:

* Tegulae: Alguns fragments.

* Elements de paredat. Alguns blocs calcaris de pedra carejada.

* Bases: Una basa de columna en pedra "tosca".

* Opus Signinum: Abundants fragments.

* Opus Sectile (?): Restes d' un paviment de plaques de marbre blanc.

Estructures: En la part sudoest de l' illa (en la seua part alta) s' hi observen alguns

basaments de murs d' obra de paredat.

Necròpolis: Es coneix l' existència d' almenys dues inhumacions descobertes durant la realització de tasques agrícoles.

Bibliografia: J. Bover, (1944); F. Figueras (1945); J. Segarra (1947 i 1985); G. Martin (1970); etc.

18. DUANA

Terme Municipal: Xàbia

Assentament Comercial.

Coordenades: Lat. N 38°47'40"

Cronologia: segles II-I a.n.e./

Lon. E 0°10'54"

/segle I-VI de n.e.

U.T.M. 31SBC553980

Alçada aprox. (s.n.m.): 4-5 mts.

Superfície aprox.: Desconeguda.

Tipus de sòl: Quaternari (argiles roges).

Descripció: Aquest jaciment degué correspondre a un assentaments comercial (vora mar, en una zona de port natural), amb una possible primera fase d' ocupació tardo-ibèrica. Actualment aquesta és una zona urbana, cosa que impossibilita conèixer l' extensió del jaciment i d' altres característiques.

Ceràmiques: Ceràmica de vernís negre, Ceràmica ibèrica, àmfores (Dr. 1A, 1B, Mañà C2b, etc.), T.S.A., Llànties, T.S.A. A, T.S.A. C, T.S.A. D, T.S.C. Lucente, Ceràmica de cuina Africana, Ceràmica comuna de pasta oxidant i reduïda, àmfores (Dr. 2-4, 7-11, etc.).

Materials de construcció/Restes constructives:

* Tegulae: Alguns fragments.

Caràcter de l' assentament:

* Dolies: Alguns fragments.

Bibliografia: J.Bolufer (1986).

19. PUNTA DE L' ARENAL/MUNTANYAR

Terme Municipal: Xàbia

Assentament industrial i comercial.

Coordenades: Lat. N 38°46'37"

Cronologia: acaballes del

Lon. E 0°11'29"

segle I a.n.e./segle VII

U.T.M. 31SBC560959

Alçada aprox. (s.n.m.): 5-10 mts. de n.e.

Superfície aprox.: 3.000 metres quadrats.

Tipus de sòl: Quaternari (platja fòssil).

Descripció: Aquest jaciment es situa sobre l'esperó d'arenisques marines que tanca la petita badia de l' Arenal pel nord. En època romana (i practicament fins aquest segle), la Punta de l' Arenal estava envoltada per la mar i l' aiguamoll de la Fontana, de tal manera que l' únic accés possible per terra es realitzava des del nord, per la carena de tosca del Muntanyar. És tracta de l' únic jaciment romà, junt amb la seua contigua necròpolis del Muntanyar, sobre el que s' han realitzat excavacions arqueològiques (G. Martin, 1964). Correspon a una important factoria relacionada amb la producció de saladures de peix, on a més, sembla que hi foren fabricades les àmfores on serien envasats aqueixos productes (Dr. 7-11).

Junt amb aqueixes estructures (en ús almenys entre els segles I-III de n.e.), es desenrotllà una luxosa vil·la de la que es coneixen abundants restes arquitectòniques que donen idea de la seua categoria: mosaics, remats arquitectònics decoratius, columnes,

capitells, bases, etc.

De les diverses fases que va travessar l'assentament, només es constata clarament, una reestructuració de mitjans del segle II de n.e.

Ceràmiques: Ceràmica de vernís negre campaniana B (un únic fragment), T.S.A., T.S.S.-G., T.S.H., Parets Fines, Llànties, T.S.A. A, T.S.A. C, T.S.A. D, T.S.C. Lucente, T.S. Paleocristiana Grisa, L.R. C, Ceràmica comuna de pasta oxidant (algunes pintades) i reduïda, àmfores (Dr. 1, 2-4, 7-11, 30, 20, Beltran IIB, Half. 70, tardanes, etc.).

Vidre: Abundants fragments.

Metall: Abundants peces de bronze, ferro i plom.

Numismàtica: Abundants monedes (se'n coneixen quasi un centenar).

Epigrafia: Es coneix un petit fragment d'inscripció sobre placa de marbre, així com diversos grafitis sobre ceràmica.

Materials de construcció/Restes constructives:

* Tegulae: Abundants fragments.

* Imbrex: Alguns fragments.

* Rejoles quadrangulars: Alguns fragments.

* Rejoles rodones: Alguns fragments.

* Conduccions ceràmiques: Alguns fragments de tub.

* Fusts de columna: Alguns fragments i peces.

* Capitells: Algunes peces i fragments.

* Bases: Algunes peces i fragments.

* Altres elements arquitectònics de caire artístic: Fragments d'alguns remats arquitectònics.

* Restes de morter: Abundants fragments.

* Opus signinum: Abundants fragments.

* Mosaics: Fragments de mosaics bícroms (blanc i negre). També algunes teseles de pasta vítreia de color blau.

* Pintura mural: Fragments de diversos colors.

* Revestiments de marbre: Alguns fragments de plaques de marbre.

* Altres elements artístics: Placa amb baix-relleu de marbre.

Caràcter de l'assentament:

* Dolies: Abundants fragments.

* Molins: Algun fragment de molí circular.

* Elements de premsa (?): Dos grans blocs de pedra calcària i forma quadrangular amb dues mosses cadascú.

* Altres elements: Pesos de teler i de xarxa en ceràmica.

Estructures:

* Sitges: Es conserven diverses sitges circulars excavades en la roca.

* Basses: Es troben diverses basses quadrangular excavades o assentades sobre la roca, amb revestiment d'opus signinum o sense. Dues grans basses comunicades amb la mar per dos canals han estat interpretades com a viviers d'animals marins.

* Altres estructures: Restes de mur d'obra de paredat.

* Séquia de la Nòria: Considerem entre les estructures d'aquest assentament el gran canal excavat en la roca (de 100 mts. de longitud, una fondària màxima de 4 mts., i una amplària que oscil·la entre 1 i 2 mts.), situat a 1 km. en direcció sudets del jaciment. La funció d'aquest canal és la de comunicar la mar amb unes antigues salines. Aquesta estructura ha estat considerada com d'època romana, relacionant el seu ús amb l'obtenció de la sal necessària per a l'elaboració de saladures.

Al marge d' aqueixa antiga utilització, sabem que almenys durant el segle XVII les salines (el Saladar) de Xàbia estigueren en explotació, moment en el qual seria bastit l' enginy de la "nòria".

Necròpolis: El Muntanyar és la gran necròpolis d' inhumació de l' assentament de l' Arenal. El sistema d' enterrament constatat en les dues campanyes d' excauació realitzades (1985 i 1988) és el de fosses excavades en la roca, orientades majoritàriament en direcció est-oest, però també nord-sud, que en alguns casos eren cobertes amb lloses de pedra tosca i morter, mentre que en altres casos no mostraven cap de cobriment. La major part de les fosses conegudes presentaven diverses reutilitzacions amb varies inhumacions. L' àrea màxima aproximada d' aquesta necròpolis és d' uns 6.000 metres quadrats.

Bibliografia: J. Bover (1944); F. Figueras (1945); G. Martin (1970); J. Segarra (1985); J. Bolufer (1986, 1987, 1988, 1990); R. Arroyo i J. Bolufer (1988), etc.

20. VALL DE SALA

Terme Municipal: Xàbia.

Assentament Agrícola.

Coordenades: Lat. N 38°47'36"

Cronologia: segle II-I a.n.e.

Lon. E 0°06'38"

segle I-II de n.e.

U.T.M. 31SBC490979

Alçada aprox. (s.n.m.): 68 mts.

Superfície aprox.: 5.000 metres quadrats.

Tipus de sòl: Miocè.

Descripció: Jaciment situat sobre un suau pendent orientada al migjorn. A hores d' ara correspon a una zona d' abancament agrícola (vinya i ametlers). La zona de dispersió dels materials ceràmics és molt àmplia, sent molt abundants les ceràmiques ibèriques.

Ceràmiques: Abundants ceràmiques ibèriques, Ceràmica vernis negre campaniana, Dr. 1, T.S.H. ceràmica comuna Africana, Ceràmica comuna de pasta oxidant, àmfores (Dr. 2-4, etc.).

Materials de construcció/Restes constructives:

* Tegulae: Alguns fragments.

* Imbrex: Alguns fragments.

* Rejoles quadrangularts: Escassos fragments.

* Morter de calç: Escasses restes.

Caràcter de l' assentament:

* Dolia: Abundants fragments.

Bibliografia: Inèdit.

21. FORANDONS

Terme Municipal: Xàbia.

Assentament Agrícola

Coordenades: Lat. N 38°46'26"

Cronologia: segle I-III de

Lon. E 0°07'52"

n.e./segle VI de n.e.

U.T.M. 31SBC492958

Alçada prox. (s.n.m.): 45 mts.

Superfície aprox.: 1.500-2.000 metres quadrats.

Tipus de sòl: Miocè (Burdigalià), "facies tap".

Descripció: Aquest assentament se situa en una suau vessant orientada a llevant, en una zona actualment abancalada per al conreu agrícola (oliveres, garrofers i ametlers), als peus de la qual corre el riu Gorgos o de Xàbia. Just a la vora del jaciment passa un antic camí d' assegador i es localitza un naixement d' aigua, la font d' Andó, amb la qual encara

són regades unes poques fanecades de terra.

Ceràmiques: T.S.S.-G., T.S.H., T.S.A. A, T.S.A. C, T.S.A. D, Ceràmica de cuina Africana, Ceràmica comuna de pasta oxidant i reduïda, àmfores (Dr. 2-4, africanes, etc.).

Materials de construcció/Restes constructives.

- * Tegulae: Abundants fragments.
- * Carreuets calcaris: Algunes peces.
- * Carreus de pedra de tosca: Algunes peces.
- * Opus signinum: Alguns fragments.

Caràcter de l' assentament:

- * Dolies: Abundants fragments.

Bibliografia: Inèdit.

LA VALL DELS ALFORINS

1. CA PASTOR

Coordenades: Lat. N 38°47'06''

Lon. W 2°51'31''

U.T.M. 30SXH887954

Assentament agrícola

Cronologia: segle II-I a.n.e.

segle I-II de n.e.

Alçada aprox. (s.n.m.): 570 mts.

Superfície aprox.: 1500 metres quadrats.

Tipus de sòl: Quaternari/Cretàcic.

Ubicació: Marge de la vall; solana.

Descripció: Jaciment situat a la vora de la rambla, corrent d' aigua principal -tot i que de poc cabdal-. Té una bona ubicació, en la mateixa línia divisòria entre la zona apta per a conreu i la serra. Té a l' abast una bona porció de terres amb bon tall de terrenys d' al.luvió, a migdia de de l' assentament.

Ceràmiques: Ceràmiques de vernís negre campaniana, Ceràmica ibèrica, Dr. 1B, T.S.A., T.S.S.-G., T.S.H., T.S.A. A, P.F. "clofolla d' ou", Comuna oxidant i reduïda, àmfores (Dr. 2-4, 7-11, etc.).

Materials de construcció/Restes constructives:

- * Tegulae: Abundants fragments.
- * Imbrex: Alguns fragments.
- * Pedra: Algun bloc calcari.

Numismàtica:

- * Un as de Claudi.

Caràcter de l' assentament:

- * Dolies: Diversos fragments.
- * Altres: Alguns pesos de teler, frgs. de plom, etc.

Bibliografia: A. Ribera (1982); A. Ribera, J. Bolufer i V. Llin (1990).

2. EL RACÓ DE SANXO

Coordenades: Lat. N 38°48'08''

Lon. W 2°54'55''

U.T.M. 30SXH935974.

Assentament agrícola

Cronologia: segle I-IV/V

de n.e.

Alçada aprox. (s.n.m.): 650 mts.

Superfície aprox.: 1.500 metres quadrats.

Tipus de sòl: Quaternari.

Ubicació: Solana, costat de la vall però no en el marge.

Descripció: Es situa en una zona plana però lleument eminent de les terres circumveïnes. En un costat de la vall i totalment envoltada de terrenys molt aptes per al conreu agrícola. Lloc de solana. Actualment són bancals de terra campa (cereals) i fruiters així com l'emplaçament d'una era.

Ceràmiques: T.S.S.-G., T.S.H., T.S.A. A, T.S.A. C, T.S.A. D, Comuna oxidant i reduïda, ceràmica ibèrica, àmfores (Dr. 30/G.4, etc.).

Materials de construcció/Restes constructives:

* Tegulae: Abundants fragments.

* Imbrex: Alguns fragments.

* Pedra: Algun bloc calcari.

* Altres: Toves de fang cuït (elements de forn ?), un cantó de pica de pedra.

Numismàtica:

* Un Antoninià de Carinus.

Caràcter de l'assentament:

* Dolies: Alguns fragments.

* Molins: Abundants fragments de moles rodones de pedra.

Necròpolis: Hi ha notícies de la destrucció de tombes, segons sembla cobertes de tegulae, en uns bancals immediats, al llevant.

Bibliografia: A. Ribera (1982); A. Ribera, J. Bolufer i V. Llin (1989); A. Ribera (1992).

3. CA TRAVER - LA SICILIA

Coordenades: Lat. N 38°48'00"

Lon. W 2°54'13"

U.t.M. 30SXH926970

Assentament agrícola

Cronologia: segle I-II/

/segle II-IV de n.e.

Alçada aprox. (s.n.m.): 650 mts.

Superfície aprox.: 1.000 metres quadrats.

Tipus de sòl: Quaternari/Cretàcic.

Ubicació: Marge de la vall, solana.

Descripció: Es situa en uns bancals del marge nord de la vall, junt al límit de la serra i en zona de solana. Domina les terres més aptes per al conreu immediates al sud, alhora que defuig un emplaçament més central on hi ha problemes de drenatge, car l'aigua de pluja s'hi acumula i persisteix llarg temps. Actualment és zona de terra campa (conreu de cereals).

Ceràmiques: T.S.S.-G., T.S.H., T.S.A. A, Africana de cuina, Parets Fines, comunes oxidants i reduïdes, ceràmica ibèrica (Dr. 2-4, Almagro 50, etc.).

Materials de construcció/Restes constructives:

* Tegulae: Abundants fragments.

* Imbrex: Escassos fragments.

* Pedra: Algun bloc carejat.

* Rejoletes romboidals: Algunes peces.

* Rejoles rodones: Un fragment.

* Opus signinum: Un fragment.

Numismàtica:

* Un antoninià de Claudi II el Gòtic.

* Un antoninià de Constanç I.

Caràcter de l'assentament:

* Dolies: Alguns fragments.

* Molins: Diversos fragments.

Bibliografia: Inèdit.

4. PLA DE CUBELLES

Coordenades: Lat. N 38°46'48"

Lon. W 2°53'33"

U.T.M. 30SXH917949

Assentament agrícola

Cronologia: segle II-I a.n.e.

segle I de n.e.

Alçada aprox. (s.n.m.): 622 mts.

Superfície aprox.: 1.200 metres quadrats.

Tipus de sòl: Quaternari.

Ubicació: En pla, al centre de la vall.

Descripció: Al bell mig de la vall, en una zona plana i de terres molt fèrtils.

Probablement estiga totalment arrabassat pels conreus. Actualment és terra campa amb grans bancals, i vinya.

Ceràmiques: Ceràmica ibèrica, Dr. 1A, 1B, T.S.S.-G., T.S.H., Comuna oxidant, etc.

Materials de construcció/Restes constructives:

* Tegulae: Diversos fragments.

Caràcter de l' assentament:

* Dolies: Alguns fragments.

* Molins: Fragments.

Bibliografia: V. Llin (1983), A.Ribera (1985).

5. MICONS

Coordenades: Lat. N 38°46'58"

Lon. W 2°53'15"

U.T.M. 30SXH912952

Assentament agrícola

Cronologia: segle I-II de n.e.

Alçada aprox. (s.n.m.): 620 mts.

Superfície aprox.: 3.600 metres quadrats.

Tipus de sòl: Quaternari.

Ubicació: En pla (S) i dominant (N), al centre de la vall.

Descripció: Situat al centre de la vall, junt a un ribassal o lloc de trencament entre les terres planes, al sud, i la fondalada de la Rambla, al nord, ambdues àrees amb terres molt bones per al coreu agrícola. Molt a prop hi ha una petita deu, actualment també una bassa. Terra campa i marge de pinar.

Ceràmiques: T.S.S.-G., T.S.H., T.S.A. A, Comuna africana de cuina, comuna oxidant i reduïda, ceràmica ibèrica, àmfores (Dr. 2-4, etc.).

Materials de construcció/restes constructives.

* Tegulae: Diversos fragments.

* Pedra: Alguns blocs carejats.

Caràcter de l' assentament:

* Dolia: Escassos fragments.

* Molins: Fragments.

Bibliografia: Inèdit.

6. LA SORT

Coordenades: Lat. N 38°46'46"

Lon. W 2°53'22"

Assentament agrícola

Cronologia: segle III-I a.n.e./

U.T.M. 30SXH914948 /segle IV de n.e.

Alçada aprox.: 620 mts.

Superfície aprox.: 4.000 metres quadrats.

Tipus de sòl: Quaternari.

Ubicació: En pla al centre de la vall.

Descripció: Situat en la zona central i en el sector més pla de la vall. Envoltat per terres molt bones per al conreu agrícola. Actualment és terra campa (sembra) i vinya. Molt proper als jaciments del Pla de Cubelles (est) i Micons (nord).

Ceràmiques: Vernís negre (Pre-campana), Megàrica (?), comuna sud-itàlica, àmfores greco-itàliques, ceràmica ibèrica, gris emporitana (?), T.S.A. D, comunes oxidants, etc.

Materials de construcció/Restes constructives:

* Tegulae: Alguns fragments.

* Imbrex: Fragments.

* Rejoles: Fragments.

* Pedra: Alguns blocs calcaris.

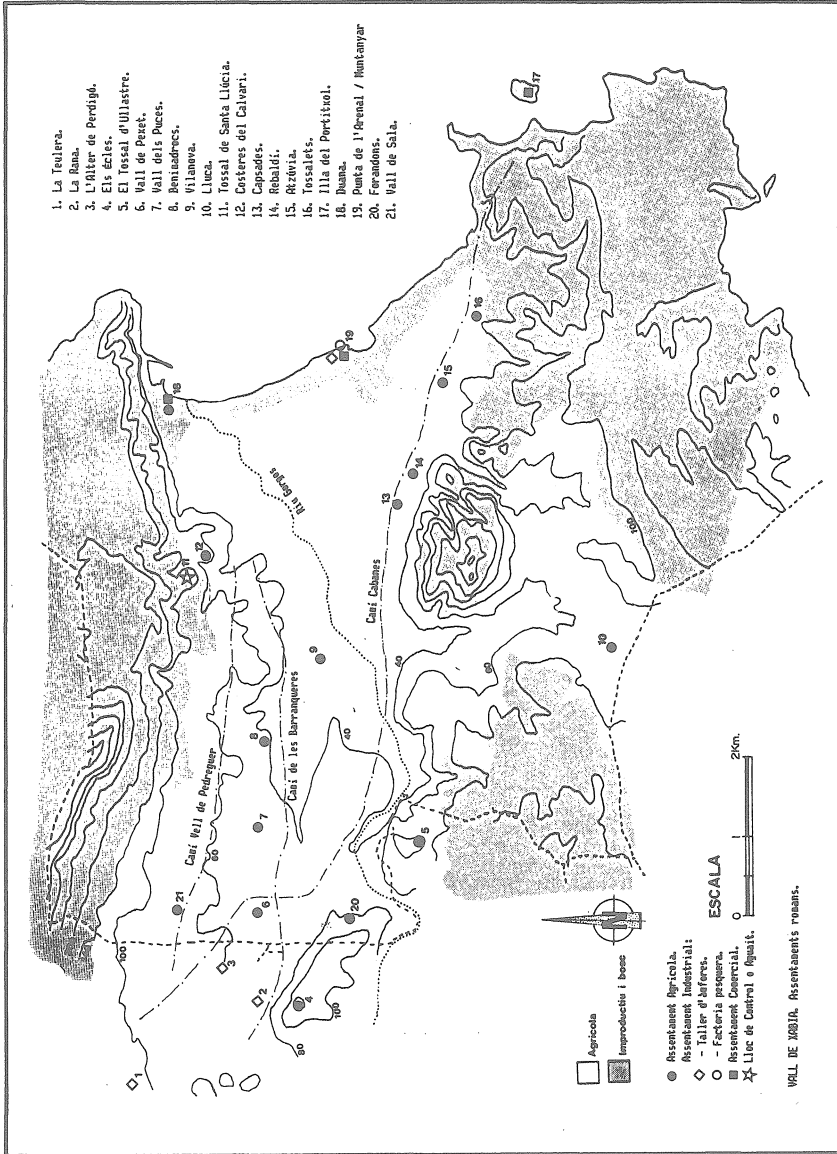
Caràcter de l' assentament:

* Dolies: Alguns fragments.

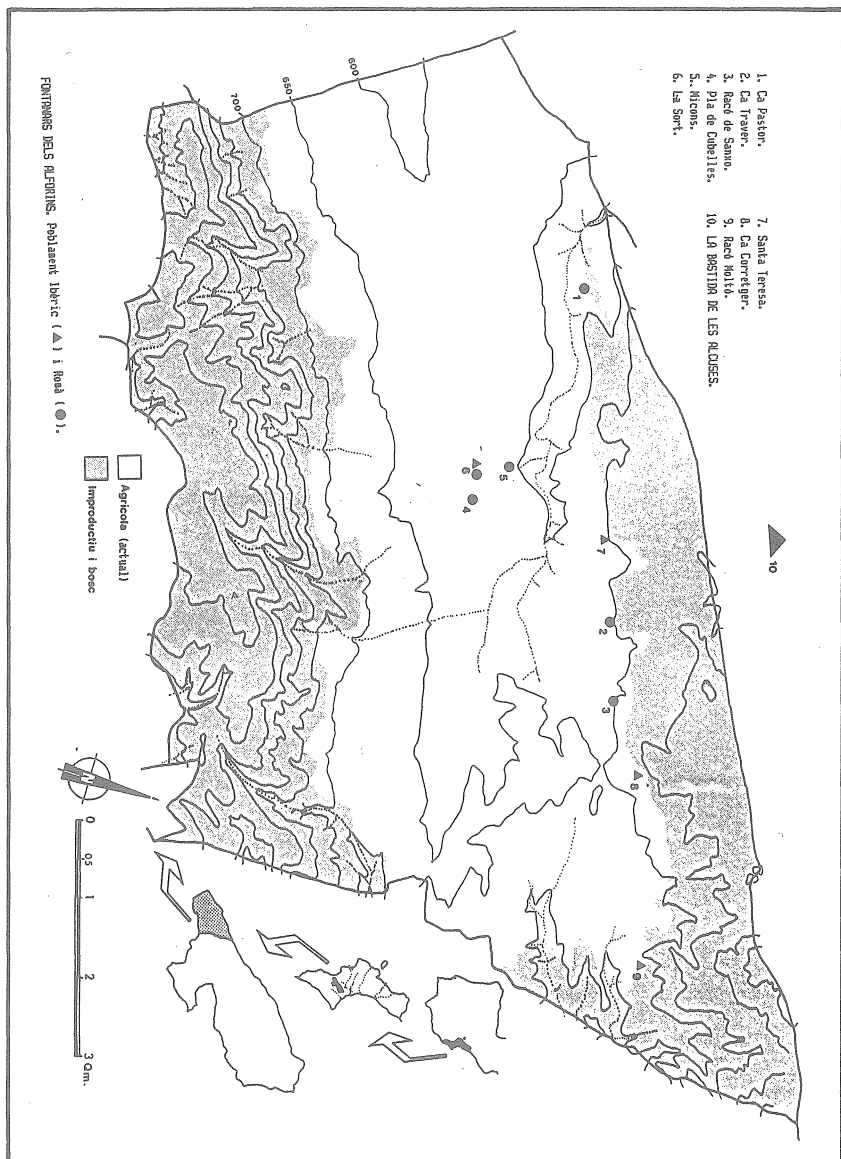
* Molins: Fragments de moles rodones.

Bibliografia: Inèdit.

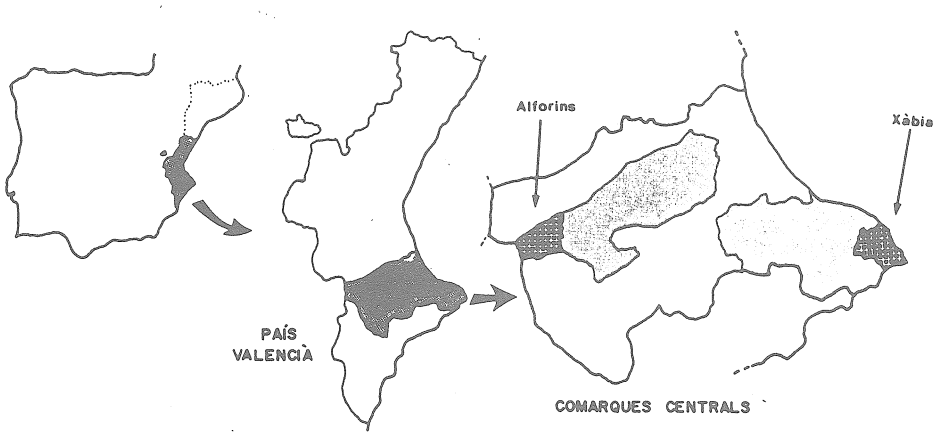
港



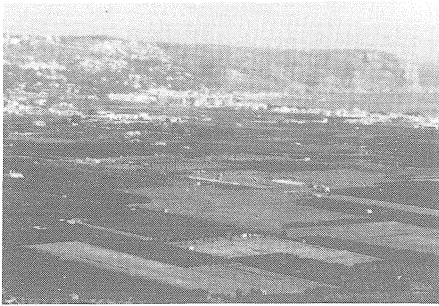
1 — Sense peu.



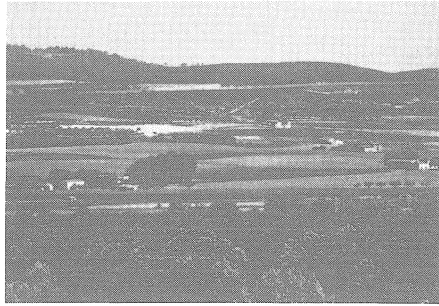
2 — Sense peu.



A



B



C



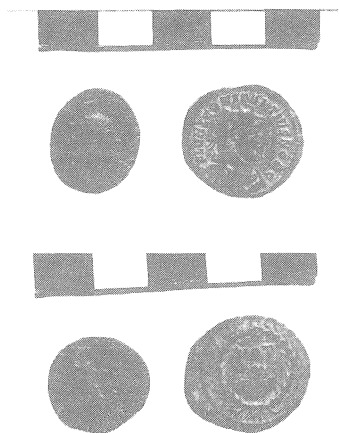
D



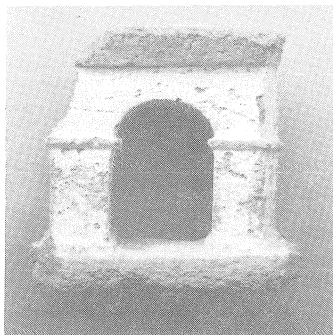
E

3 — A: Sense peu. B: Vall de Xàbia, extrem llevantí. C: Alforins, vista parcial. D: Vall de Xàbia, panoràmica des del Tossal d'Ullastre. E: Alforins, vista parcial.

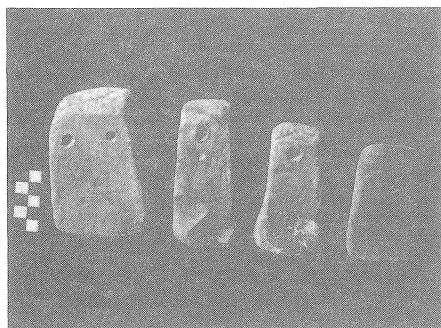
Est. IV



A



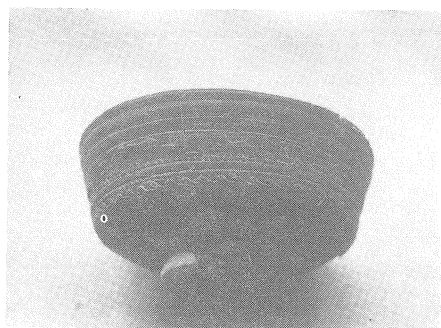
B



C



D



E



F

4 — A: Alforins. Ca Traver. Numismàtica. B: Vall de Xàbia: Punta de l'Arenal., element d'ornamentació arquitectònica. C: Alforins. Ca Pastor, pesos de teler. D: Vall de Xàbia. Punta de l'Arenal. Pitxer de ceràmica comuna. E: Vall de Xàbia. Punta de l'Arenal. Vas de Terra Sigil·lata Sud-Gàl·lica. F: Vall de Xàbia. Punta de l'Arenal. Fragment de Late Roman C.