

APROVISIONAMENTO DE MATERIAS PRIMAS LÍTICAS NOS CASTROS DE A FORCA E SANTA TREGA (A GUARDA, PONTEVEDRA)

por

Xosé Lois Currás Peleteiro e Juan Antonio Cano Pan

Resumo: Presentamos os resultados do estudo dos sistemas de aprovisionamento de materias primas líticas nos castros do Trega e A Forca (A Guarda - Pontevedra), cunha cronoloxía entre o s. III A.C. - I D.C.

O estudo realiza-se en base á análise petrográfica dos materiais líticos para establecer a procedencia da súa materia prima.

Todo elo permitenos ver as pautas de comportamento económico-social dos poboadores destes asentamentos.

Palabras-chave: Castro. Materia prima. Santa Trega/A Forca.

O traballo que eiquí se expón tenta ser unha contribución ao coñecemento do mundo castrexo na zona do SO. de Galicia, dende a óptica do aproveitamento do entorno xeolóxico. Elo vainos permitir observar as pautas de comportamento económico-social das xentes que habitaron estes poboados.

Os xacementos estudados foron os castros de Forca, cunha cronoloxía que abrangue dende o s. IV ao II a.C. (Carballo Arceo, 1987), e o de Santa Trega do s. I d.C. (Peña Santos, 1986).

Co fin de acadar o antedito obxectivo procedeuse a análise macroscópica de materiais pertencentes a estes xacementos, depositados no museo Monográfico de Santa Trega, e así como de outros localizados "in situ" (sobre de todo estruturas arquitectónicas). Unha vez identificados os litotipos¹, presentes en ambos asentamentos, tentouse localizar os afloramentos rochosos, de onde podían proceder estes recursos, para o cal realizouse unha prospección xeolóxica nas proximidades dos xacementos, ampliándose, con posterioridade, a extensión da mesma hastra completar o repertorio de pezas.

¹ Na identificación petrográfica contamos coa colaboración do xeólogo D. José María Toyos Saenz de Miera, a quen ademais temos de agradecer a axuda prestada na resolución de problemas xeolóxicos.

Tal como observamos nos cadros 1 e 2 as rochas utilizadas en ambos castros foron: granito, xistos, metarenisca, cuarcita, cuarzo-xisto. Ao propio tempo no xacemento de A Forca empregouse, ademais, o microconglomerado, i en Santa Trega liditas, micaxistos, aplita e granodiorita.

O granito foi empregado como material constructivo (cadro 1, nº 1; cadro 2, nº 1), xunto a outras rochas do substrato utilizadas no racheado da mamposteria, e na elaboraci3n dalgunhas pezas de caracter dom3stico, como mu3os naviculares e circulares (cadro 1, nº 16; cadro 2 nº 7), pias ou bebedoiros de gando (cadro 1, nº 17; cadro 2, nº 8), alisadores (cadro 1, nº 18), pesas de rede (cadro 2, nº 28), i en elementos arquitect3nicos tales como cornisas ou frisos (cadro 1, nº 7; cadro 2, nº 13), ombreiras, dinteis, xambas (cadro 1, nº 7; cadro 2, nº 14), pezas acodadas (cadro 1 nº 15; cadro 2, nº 9), repisas (cadro 2, nº 12), columnas (cadro 2, nº 18), labras con decoraci3n xeom3trica (cadro2, nº 15), eis3 como en esculturas antropomorfas (cadro 2, nº 16) e zoomorfas (cadro 2, nº 17).

Tam3n se usou para a realizaci3n de fornos (cadro 1 e 2, nº 3), fogares (cadro 2, nº 3) e nos enlousados das ruas (cadro 1, nº 5; cadro 2 nº 3) en ambos castros, i en canles de circulaci3n de augas (cadro 1, nº 6), no castro de A Forca (Carballo Arceo, 1987). Asimesmo, no castro de Santa Trega, tanto os canles de drenaxe como os alxives (cadro 2, nº 5, 6) foron excavados na rocha base (Pe3a Santos, 1986).

A cementaci3n levouse a cabo con terra do lugar e xabre (cadro 1 e 2, nº 2).

Nos pavimentos de A Forca recurreuse tanto ao xabre endurecido como combinado con arxila (cadro 1, nº 4), tam3n endurecida (Carballo Arceo, 1987), namentras que en Santa Trega somentes se usou o xabre (cadro 2, nº 4), para a pavimentaci3n (Pe3a Santos, 1986).

No que parecen fogares ocasionais aparece utilizada a arxila (cadro 1, nº 8) que presenta unha coor avermellada (Carballo Arceo, 1987).

Os xistos, tam3n abundantes no monte, empregaronse para realizar lousas perforadas que, supostamente, servir3an para suxetar os materiais vexetais das cubertas das vivendas (cadro 1, nº 9; cadro 2, nº 30); placas de menor tama3o e pouco peso, con dous furados, que funcionar3an como pesas de tear (cadro 1, nº 10; cadro 2, nº 20); fusaiolas (cadro 1, nº 11; cadro 2, nº 21); pondus (cadro 1, nº 10; cadro 2, nº 20); colgantes (cadro 2, nº 22); machados puidos (cadro 2, nº 24) e pedras acodadas (cadro 1, nº 15; cadro 2, nº 9).

Ao mesmo tempo os machados e outros utis puidos non foron fabricados soio en xisto senon tam3n en leucogranito de grao fino (cadro 2, nº 24) e unha eixola en metarenisca (cadro 2, nº 25).

Para a realizaci3n de colgantes recorriron ademais ao cuarzo-xisto de grao fino e lidita grafitosa (cadro 2, nº 22).

A metarenisca utilizouse na elaboraci3n de afiadeiras (cadro 1, nº 12; cadro

funcionalidade xa que ao tratarse de materiais moi erosionados debido ao seu uso aparece oculta a súa morfoloxía primixenia. En calquer caso, proceden dunha zona non moi distante aos xacementos.

En canto aos micaxistos hai de sinalar a existencia dunha variedade pouco corrente no monte, onde aparece moi puntualmente localizado, e moito máis abundante no complexo xisto-grauwáquico, no que foron fabricados algúns obxectos tales como fusaiolas e unha especie de afiadeira de forma plana, con dous furados.

Con respecto ao castro de Santa Trega habería que facer algunha aclaración. Antre os materiais analizados, neste castro, diferenciaremos os de excavacións anteragas e os das realizadas entre 1983 e 1986 por Antonio de la Peña. Destos últimos destacamos a presenza da afiadeira, á que nos acabamos de referir no parágrafo anterior, e un canto rolado, en forma de crecente luar, de cuarzo-xisto probablemente utilizado como puidor (cadro 2, nº 36), xa que no resto das pezas o material empregado é o mesmo que levamos visto hastra agora.

CONSIDERACIONES FINAIS

A primeira conclusión que temos que sacar, destes resultados, é a práctica continuidade no sistema de suministro da materia prima lítica. A cáseque totalidade das rochas, e coa mesma finalidade, que se empregaron na Forca pasáronse a utilizar despois no Castro de Santa Trega, agás os micaxistos do tipo do complexo xisto-grauwáquico que somentes se usaron no segundo. Polo tanto trátase de sociedades moi tradicionais, no senso do suministro de recursos líticos, que manteñen as pautas de comportamento, a pesares dos cambios habidos con respecto a outros aspectos da economía.

O perfecto coñecemento do meio evidénciase a partires da presenza de materiais moi concretamente localizados, tales como prisma de cristal de rocha, turmalina e incluso os micaxistos con que elaboraron a afiadeira plana e algunhas fusaiolas; eisí como na elección de materia prima máis adecuada para cada tipo de obxectos en función das súas propiedades. Deste xeito, o granito serviu para a fabricación de muiños en base ás esixencias requeridas a este tipo de instrumentos, acordos coas características da rocha (textura granoblástica homoxénea, tenacidade, dureza) que lle confire capacidade de uso nese senso, nembargantes para as afiadeiras, en canto que requerían outro tipo de esixencias, recurriron a rochas con moito cuarzo pois a dureza deste material confírelle unha capacidade de uso adecuada para a laboura específica a que están destiñados estos úteis.

Cabe pensar que este coñecemento tan exahustivo do entorno xeolóxico chegou ao seu punto álxido coa romanización, momento en que presumibelmente

Memoria de los trabajos realizados en 1922-23. "M. J. S. E. A." 62-Madrid.

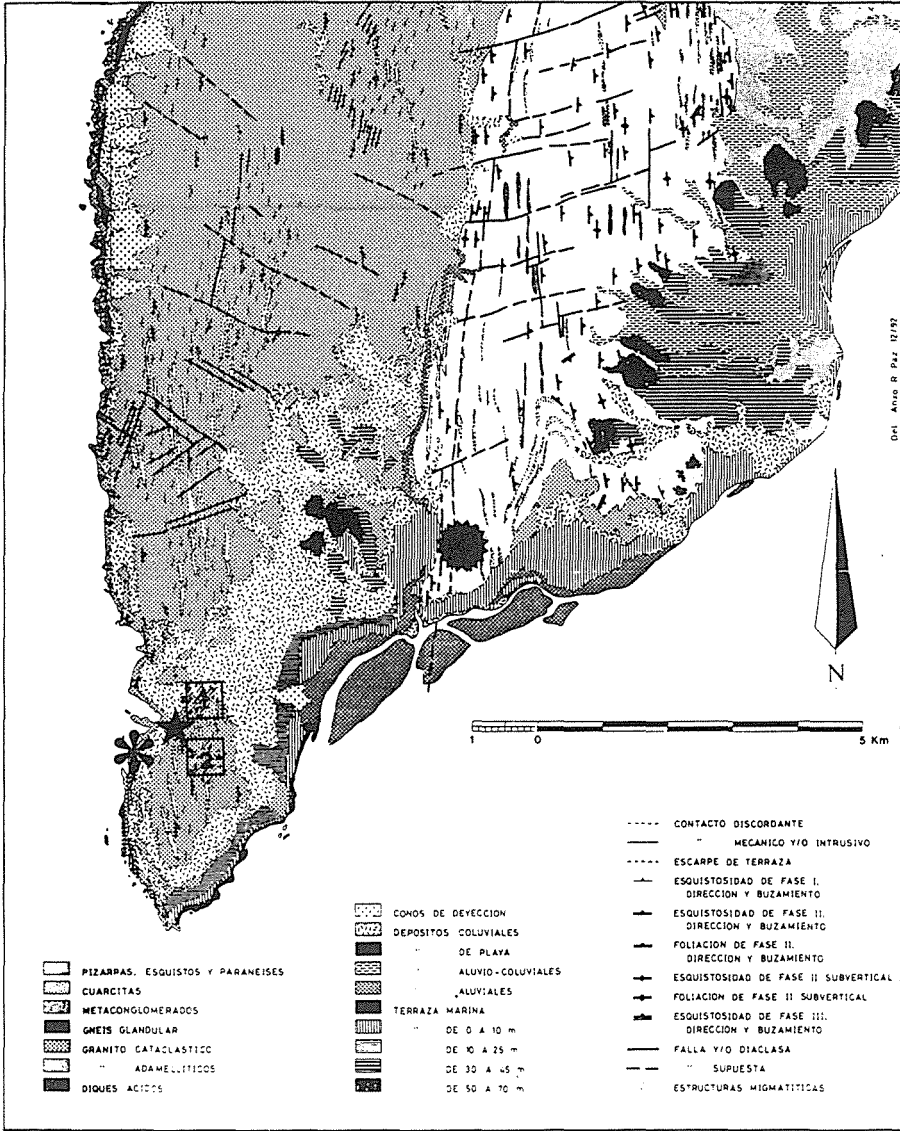
- CANO PAN, J. A. (1987): "La industria lítica castreña y su relación con el campo-sanquiense". *P. A.*, II. Pontevedra, pp. 145-156.
- CANO PAN, J. A. (1991): *Las industrias líticas talladas en la costa de La Guardia a Baiona*. A Coruña.
- CARBALLO ARCEO, L. X. (1987): *Castro da Forca. Campaña 1984*. A. M., 8. Santiago.
- CARBALLO ARCEO, L. X. (1988): "A área de abastecemento de recursos pétreos na cultura castrexa: o caso do val do Deza". *Trabalhos de Antropologia e Etnologia*, vol. XXVIII; fasc. 3-4. Porto; pp. 275-285.
- CARBALLO ARCEO, L. X. (1989): *Catálogo dos materiais arqueolóxicos do museo do Castro de Santa Trega: Idade do Ferro*. Pontevedra.
- CARROCERA FERNANDEZ, E. e JORDA PARDO, J. (1984): "Aproximación al conocimiento del habitat y territorio castreños". *Arqueología Espacial*, vol 5. Teruel; pp. 7-20.
- CARROCERA FERNANDEZ, E. e JORDA PARDO, J. (19): "Medio geológico y habitat en los poblados fortificados del occidente asturiano". *Castrelos* 1-2. Vigo; pp. 121-138.
- CRIADO BOADO, F., RODRIGUEZ CASAL, ANTON A. (1983): "Megalitismo e medio xeolóxico nas comarcas de Xallas e Melide (Galiza) ". *II Seminario de Arqueología del Noroeste* (Santiago, 1980) Madrid; pp. 61-84.
- FERNANDEZ RODRIGUEZ, M. (1955): "Excavaciones en la citania de Santa Tecla, años 1952-1954. *M. P.*, IX. Pontevedra, pp. 19-30.
- FERNANDEZ RODRIQUEZ, M. (1965): "Campaña de excavaciones en la citania de Santa Tecla (La Guardia) en el año 1962". *N. A. H.*, VII, Madrid, pp. 108-109.
- I. G. M. E. (1985): *Mapa geológico de España, 1:200. 000, Pontevedra-La Guardia, 16-26*. Serv. Publ. Minist. Industria.
- I. G. M. E. (1981): *Mapa geológico de España, 1:50. 000, Tuy, nº 261*. Serv. Publ. Minist. Industria.
- I. G. M. E. (1982): *Mapa geológico de España, 1:50. 000, La Guardia, nº 298*. Serv. Publ. Minist. Industria.
- I. G. M. E. (1981): *Mapa geológico de España, 1:50. 000, Tomiño, nº 299*. Serv. Publ. Minist. Industria.
- JORDA PARDO, J. (1990): "El medio geológico y su explotación en el Castro de San Chuis (Allande, Asturias) ". *Boletín Geológico y Minero*. Vol. 101-105. Madrid; pp. 120-131.
- MERGELINA, C. de (1944-45): "La citania de Santa Tecla". *B. S. A. A.*, XXXVII-XXXIX. Valladolid, pp. 14-54.
- MIRANDA, J. M.; MESEGUER, J. S.; RAMIREZ, A. (1986): "Bases para el estudio de las relaciones entre el medio geografico y los asentamientos humanos". *Arqueología Espacial*, vol 7. Teruel, pp199-212.
- PEÑA SANTOS, A. de la (1986): *El yacimiento Galaico-Romano de Santa Trega. Campaña de 1983*. A. M., 5. Santiago.
- PEÑA SANTOS, A. de la (1987): "Tres años de excavaciones arqueológicas en el yacimiento Galaico-Romano de Santa Trega (A Guarda-Pontevedra): 1983-1985". *P. A.*, II (1985-86). Pontevedra, pp. 157-190.
- URBANO, R.; TOYOS J. M.; RAMIREZ DE MORA F. (1993): *Exploración minera en reservas estatales (sector N. O.). Reserva "Tomiño"*. Centro Documental de I. T. G. E. Informe inédito.

RESULTADOS

CASTRO DE A FORCA

UTENSILIO/USO	MATERIA PRIMA
1 Muros das estruturas	Granito de grao meio
2 Cementación	Terra con xabre
3 Fornos	Granito de grao meio
4 Pavimentos	Xabre e arxila con xabre
5 Enlousados	Granito de grao meio
6 Canles de drenaxe	Granito de grao meio
7 Cornisas ou frisos e ombreiras ou dinteis	Granito de grao fino a meio
8 Fogares	Arxila
9 Pesas de colmo	Xisto
10 Pesas de tear	Xisto e cuarcita
11 Fusaiolas	Xisto e arxila
12 Afiadeiras	Metarenisca
13 Puidores	Metarenisca
14 Machacador	Metarenisca
15 Pedras acodadas (amarradoiros de gando)	Xisto
16 Muiños circulares e naviculares	Granito de grao fino a meio
17 Pias ou bebedoiros de gando	Granito de grao meio a grosso e de grao meio
18 Alisadores	Granito de grao fino a meio
19 Cantos tallados	Cuarcita
20 Cantos rolados	Cuarcita e cuarzo

Cadro 1 — Relación entre a materia prima e os obxectos arqueolóxicos do castro de A Forca.



1 Castro de A Forca

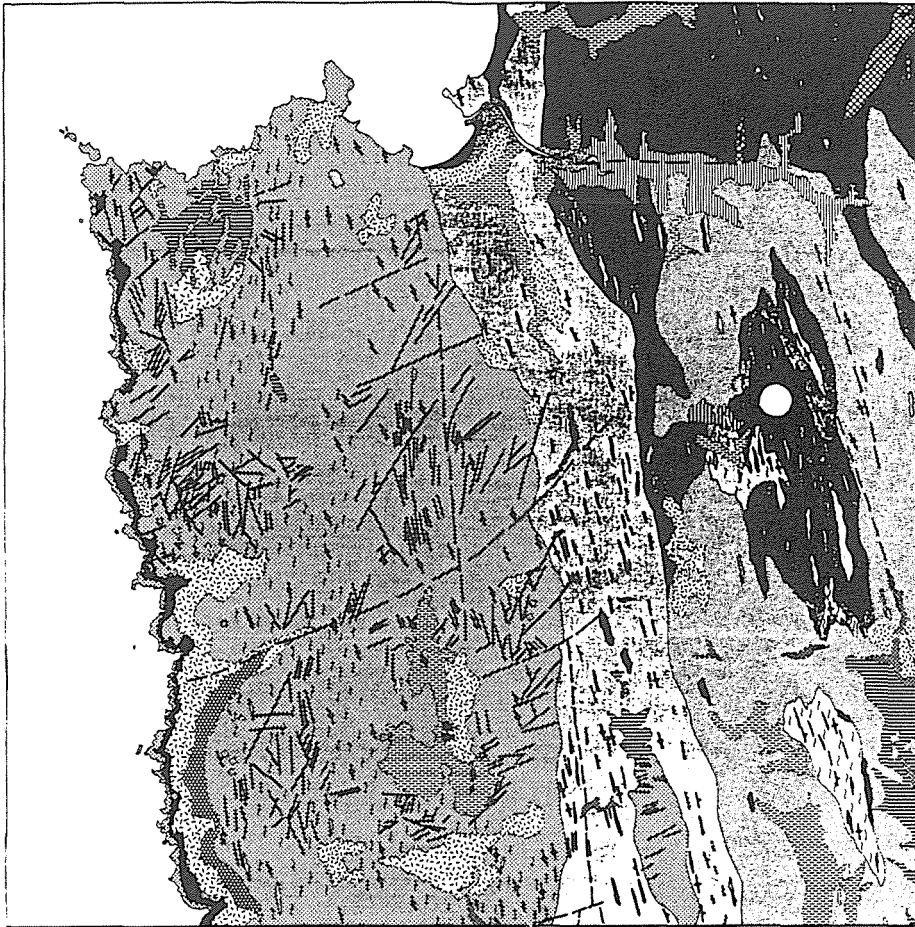
Metareniscas

2 Castro de Santa Trega

Arxila

Cantos rolados (cuarcita, cuarzo)

Fig. 1 — Mapa de localización de afloramientos da meirande parte dos recursos pétreos.



DEL ANEXO B. PÁZ 8/92

- CONTACTO DISCORDANTE
- - - MECANICO Y/O INTRUSIVO
- BORDE DE TERRAZA
- FALLA
- - - SUPUESTA O DEDUCIDA
- FOLIACION DE FASE II, DIRECCION Y BUZAMIENTO
- FOLIACION DE FASE II SUBVERTICAL
- ESQUISTOSIDAD DE FASE II, DIRECCION Y BUZAMIENTO
- ESQUISTOSIDAD DE FASE II SUBVERTICAL
- ESQUISTOSIDAD DE FASE III, DIRECCION Y BUZAMIENTO
- FACIES PORFIROIDES EN ROCAS IGNEAS
- ~ ESTRUCTURAS MIGMATITICAS
- + FACIES DE GRANO GRUESO A FINO EN ROCAS IGNEAS



- DEPOSITOS ALUVIALES
- DEPOSITOS COLUVIALES
- CONOS DE DEYECCION
- SUELOS ELUVIO-COLUVIALES
- TERRAZA MARINA
- DERRUMBOS DE LADERA
- LIMOS DE INUNDACION
- DEPOSITOS DE PLAYA
- ALUVIO-COLUVIALES
- ELUVIALES
- TERRAZA DE 0 A 10 m.

- PIZARRAS, ESQUISTOS Y PARAMEISES
- CUARCITAS
- DIQUES ACIDOS
- PARAMEISES CON PLAGIOCLASA Y BIOTITA
- GRANITO CATACLASTICO
- " DE DOS MICAS POCO DEFORMADO
- " ADAMELITICOS
- GRANDIORITA, BIOTITICO-ANFIBOLICA PORFIDICA DE GRANO GRUESO
- GRANDIORITA PRECOZ



Granodioritas precoces

Fig. 3 — Mapa de localización dos afloramientos de granodioritas precoces.